

|Crédit Agricole S.A.

> Rapport annuel abrégé



...en 2001|



CRÉDIT AGRICOLE S.A.



Sommaire

> Rapport annuel abrégé 2001

Profil.....	01
Message du Président et du Directeur Général.....	02
Crédit Agricole S.A. : une banque universelle.....	04
Chiffres-clés 2001.....	06
L'action Crédit Agricole S.A.	08
Banque de proximité en France.....	10
Gestion d'actifs, assurances et banque privée.....	18
Banque de grande clientèle.....	24
Banque de détail à l'étranger.....	30
Le conseil d'administration de Crédit Agricole S.A.	34
Organigramme de direction de Crédit Agricole S.A.	36
Organigramme financier simplifié du groupe Crédit Agricole S.A.	38
Bilan et compte de résultat consolidés synthétiques de Crédit Agricole S.A.	40
Le groupe Crédit Agricole.....	42
L'organisation du groupe Crédit Agricole.....	43
Un groupe uni et décentralisé.....	44
Un acteur majeur en France et en Europe.....	45
Les Caisses Régionales de Crédit Agricole.....	46
Principales filiales de Crédit Agricole S.A.	III^{ème} de couverture

Les photos qui illustrent ce rapport annuel sont extraites de reportages réalisés en mars 2002 dans les Caisses Régionales de Crédit Agricole et dans les filiales de Crédit Agricole S.A., en France, au Royaume-Uni et en Italie.

Profil

30 000

salariés en France
et dans le monde.

1,47

milliard d'euros.
Résultat net pro forma 2001,
part du groupe.



Crédit Agricole S.A. a été constitué, fin 2001, dans le cadre de l'ouverture du Crédit Agricole au marché. Groupe bancaire diversifié, figurant parmi les leaders européens, Crédit Agricole S.A. est représentatif de l'ensemble du groupe Crédit Agricole, dans toutes ses composantes et dans tous ses métiers.

Grâce aux positions de premier plan conquises par les Caisses Régionales dans les activités de banque de proximité et par ses filiales dans leurs métiers respectifs, Crédit Agricole S.A. affirme sa vocation de banque universelle, présente dans l'ensemble des métiers de la banque et de l'assurance.

Crédit Agricole S.A. conduit une stratégie destinée à amplifier les développements du Groupe pour conforter son leadership dans la banque de proximité en France et poursuivre la construction de sa dimension européenne.

Il souhaite ainsi associer l'ensemble de ses partenaires, particulièrement ses actionnaires et ses collaborateurs, à un projet de croissance durable et rentable.

Message du Président et du Directeur Général



Marc Bué
Président

Jean Laurent
Directeur Général

> Une année d'exception

2001 restera comme une année d'exception dans l'histoire du Crédit Agricole.

Une année d'exception parce que c'est celle qui a vu notre Groupe mener à bien son projet de cotation avec la construction, puis l'introduction en bourse de Crédit Agricole S.A., le 14 décembre 2001. Cette opération financière majeure, l'une des plus importantes réalisées en France dans le secteur bancaire depuis 10 ans, marquait la concrétisation d'un projet partagé par les dirigeants de toutes les entreprises du Groupe, en même temps que l'aboutissement d'un vaste mouvement de restructuration du Crédit Agricole, destiné à préparer son entrée en bourse. En donnant naissance à Crédit Agricole S.A., nous avons exprimé notre volonté de présenter au marché une entreprise bancaire conforme à l'identité du Crédit Agricole, représentative de sa réalité économique, financière et commerciale, attractive pour les investisseurs et tous nos actionnaires :

- une entreprise représentative de l'ensemble de notre Groupe, de ses métiers, de ses clients, de sa dimension de proximité comme de son implantation internationale ;

- une construction originale car elle nous permet d'accéder aux marchés financiers tout en confortant ce qui a fait la force du Crédit Agricole : son identité mutualiste, sa vocation de service pour ses clients, son implication profonde dans le développement local, son imbrication étroite dans le tissu économique ;

- une démarche attractive, puisque l'équilibre entre les différents pôles de Crédit Agricole S.A., en termes d'activité et de contribution aux résultats, et son fort ancrage dans les métiers de la banque de proximité lui donnent la solidité et la visibilité nécessaires pour être appréciée des investisseurs.

L'accueil du public pour le titre Crédit Agricole S.A. est venu couronner ce processus et confirmer la pertinence de notre projet. La souscription des actions a rencontré en effet un succès réel aussi bien auprès des actionnaires individuels, avec 2,5 millions de souscriptions, qu'auprès des investisseurs institutionnels français et européens. Au-delà de ce succès initial, d'autant plus remarquable que le contexte de marché n'était pas favorable, tous les publics auxquels nous nous sommes adressés nous ont manifesté leur intérêt et leur confian-

ce en s'associant à la naissance de Crédit Agricole S.A. : les clients et les sociétaires des Caisses Régionales, les investisseurs français, britanniques et européens, les collaborateurs du groupe Crédit Agricole qui ont largement souscrit à l'offre réservée aux salariés. Et le beau parcours réalisé par le titre Crédit Agricole S.A. depuis son introduction en bourse témoigne de notre capital de confiance auprès des marchés financiers.

Nous souhaitons désormais partager avec l'ensemble de nos actionnaires un projet de croissance durable et rentable. A périmètre comparable, les résultats enregistrés en 2001, pour le premier exercice de Crédit Agricole S.A., s'inscrivent dans cette perspective : avec un produit net bancaire de 6,3 milliards d'euros, en croissance de 10,3 %, et un résultat net, part du groupe, de 1 468 millions d'euros, qui augmente de 5,5 %, Crédit Agricole S.A. a montré non seulement une forte capacité de résistance à l'environnement économique dégradé de l'année 2001, mais aussi une réelle dynamique commerciale qui lui a permis de renforcer ses positions dans ses différents métiers. Ces performances sont d'autant plus satisfaisantes qu'elles traduisent la capacité de notre Groupe à faire face à la volatilité de la conjoncture, à maîtriser ses risques et à contrôler ses bases de coûts tout en poursuivant ses dynamiques de développement.

Au-delà des conquêtes commerciales, tous les métiers du Groupe ont continué à innover pour répondre aux besoins de leurs clients, à rationaliser leurs structures pour gagner en efficacité et à améliorer leurs équilibres

de gestion pour progresser en performance. Les initiatives stratégiques récentes de Crédit Agricole S.A., qu'il s'agisse de prendre position sur le marché polonais, le plus important d'Europe centrale, de concrétiser des partenariats en Asie dans la gestion d'actifs, de développer nos positions européennes dans le courtage d'actions et dans la banque privée, ou encore de confirmer notre position de leader en France dans les services bancaires à distance, témoignent toutes de la vitalité du Groupe et de son potentiel de croissance.

Depuis maintenant plus d'un siècle, l'histoire du Crédit Agricole est une belle aventure bancaire, au service de tous les acteurs économiques. Le Crédit Agricole a su se développer jusqu'à changer de dimension pour devenir une banque universelle. Aujourd'hui, dans un environnement économique qui se transforme profondément, le Crédit Agricole a choisi d'amplifier sa croissance pour conforter son leadership dans la banque de proximité en France, poursuivre la construction de sa dimension européenne, et affirmer ainsi sa vocation mondiale.

Avec Crédit Agricole S.A. et ses filiales, avec les Caisses Régionales, le Crédit Agricole est en ordre de marche, prêt à amplifier ses développements dans tous ses métiers. Une nouvelle page de son histoire s'ouvre désormais.



Marc Bué



Jean Laurent



Crédit Agricole S.A. : une banque universelle

Introduction en bourse de Crédit Agricole S.A.

A la suite des opérations de réorganisation interne menées préalablement à l'introduction en bourse, Crédit Agricole S.A. détient 100 % des filiales spécialisées du groupe Crédit Agricole, ainsi qu'une participation de 25 % dans le capital des Caisses Régionales⁽¹⁾. Au 30 avril 2002, les Caisses Régionales détiennent 73 % environ du capital de Crédit Agricole S.A. et le public, dont les salariés du Groupe, environ 27 %.

6,31

milliards d'euros.
Produit net bancaire 2001,
pro forma.

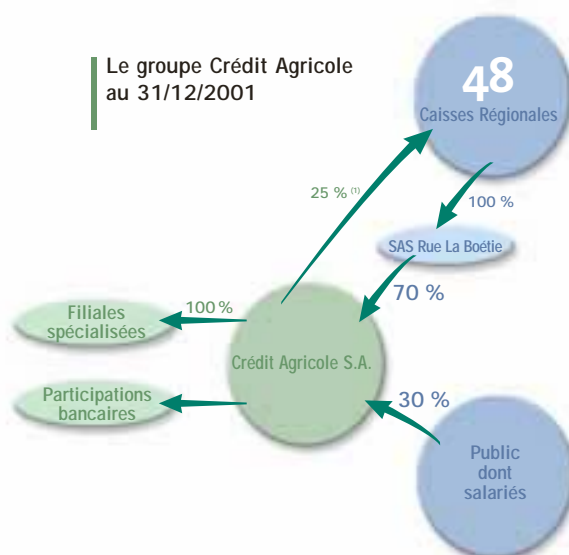
1,47

milliard d'euros.
Résultat net consolidé 2001,
part du groupe, pro forma.

16,7

milliards d'euros.
Capitaux propres + FRBG
en 2001.

Le groupe Crédit Agricole
au 31/12/2001



(1) A l'exception de la Caisse Régionale de la Corse.



Banque de proximité en France

16,1 millions de clients.
1^{er} réseau bancaire.
1^{er} banquier à distance.
N°1 de l'épargne bancaire.
N°1 du crédit à l'habitat.
N°2 du crédit à la consommation.

16,1
millions
de clients.

Filiales

Sofinco, Transfact,
Ucabil, Cedicam.



Banque de grande clientèle

N° 1 en Europe de la recherche
sur les valeurs françaises
(Crédit Agricole Indosuez Cheuvreux).
N°2 pour les opérations dirigées
sur les marchés primaire et
secondaire actions en France
en 2001 (alliance CAI-Lazard).

N° 1

en Europe de la
recherche sur
les valeurs
françaises
(CAI Cheuvreux).

Filiales

Crédit Agricole Indosuez,
Crédit Agricole Lazard Financial
Products, UI.



CRÉDIT AGRICOLE S.A.

Fonctions centrales
Banque centrale

Gestion pour compte propre
et divers

Gestion d'actifs, assurances et banque privée

235 milliards d'euros d'encours gérés.

N°2 du marché français des OPCVM.

N°3 sur le marché français de
l'assurance-vie.

Filiales

Crédit Agricole Asset
Management, BFT
Predica, Pacifica,
Crédit Agricole Indosuez /
BGP Indosuez.



N° 2
du marché
français
des OPVM.

Banque de détail à l'étranger

20 partenariats en Europe.

N° 2 du crédit à la consommation en Europe.

Participations bancaires

IntesaBci (Italie)
Banco Espírito Santo (Portugal)
Banque Commerciale de Grèce (Grèce)
Lukas, EFL (Pologne).



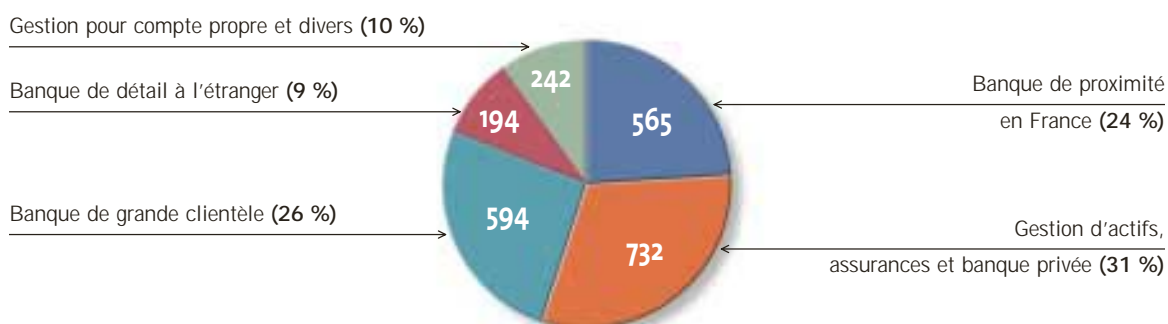
N° 2
du crédit à la
consommation
en Europe.

Chiffres-clés 2001

Résultats 2001

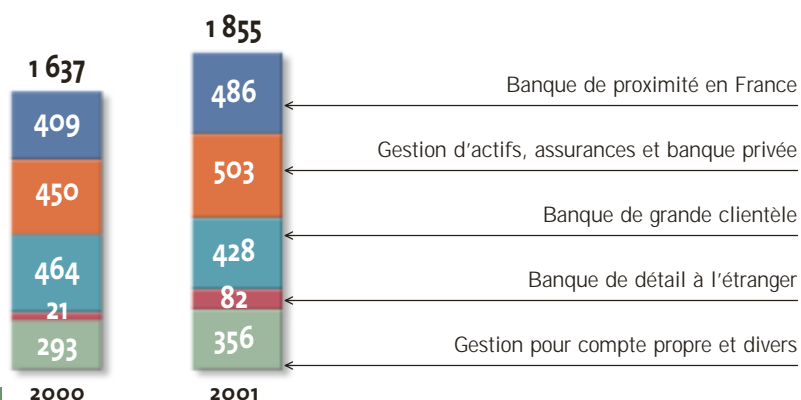
Données pro forma (en millions d'euros)

	2001	2001/2000 en %
Produit net bancaire	6 314	10,3
Résultat brut d'exploitation	1 963	7,4
Résultat courant	2 327	19,5
Résultat exceptionnel	333	n.s.
Résultat net, part du groupe	1 468	5,5
Résultat net, part du groupe, avant écarts d'acquisition	1 765	10,6



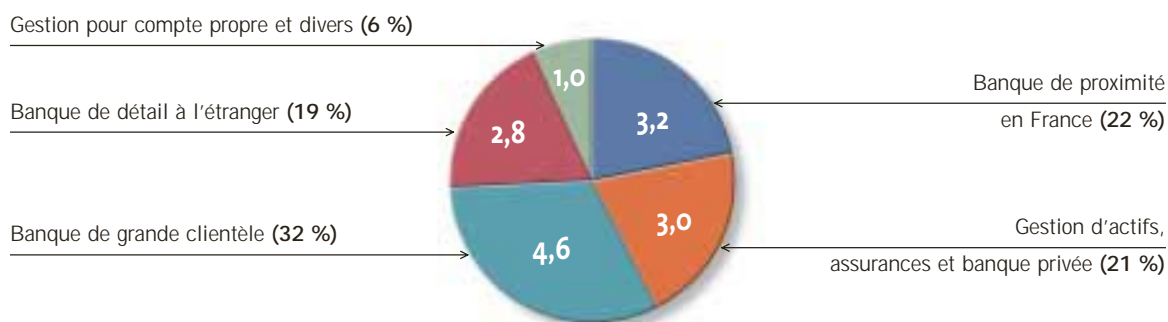
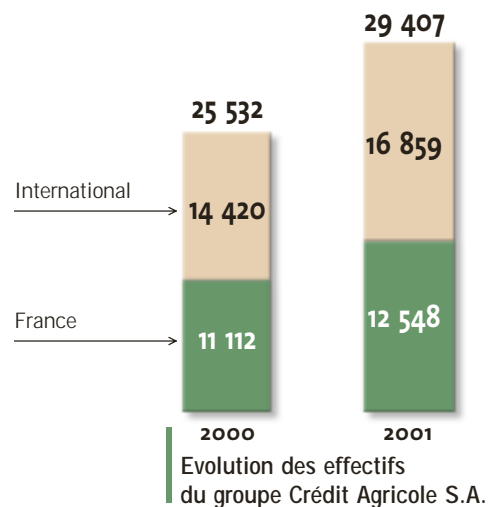
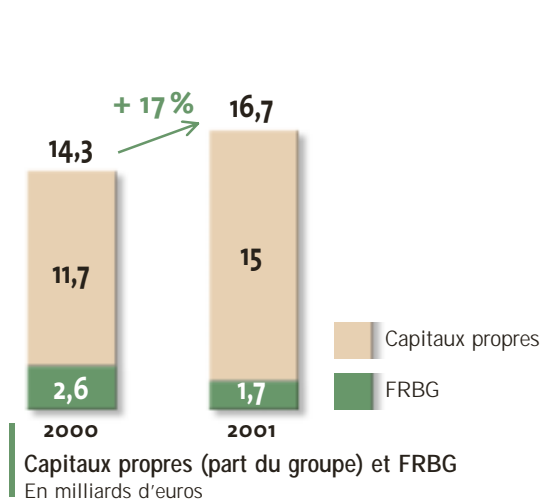
Répartition du résultat courant (avant impôts)

En millions d'euros - données pro forma



Résultats nets des pôles (avant amortissement des écarts d'acquisition)

En millions d'euros - données pro forma



Notation long terme des émissions du groupe Crédit Agricole par les agences de rating

• Standard and Poor's	AA
• Moody's	Aa1
• Fitch	AA+

Indicateurs de performance

	2001
Rentabilité des capitaux propres*	13 %
Ratio international de solvabilité (dont Tier 1)	9,1 % 8,5 %
Taux de distribution	36,4 %

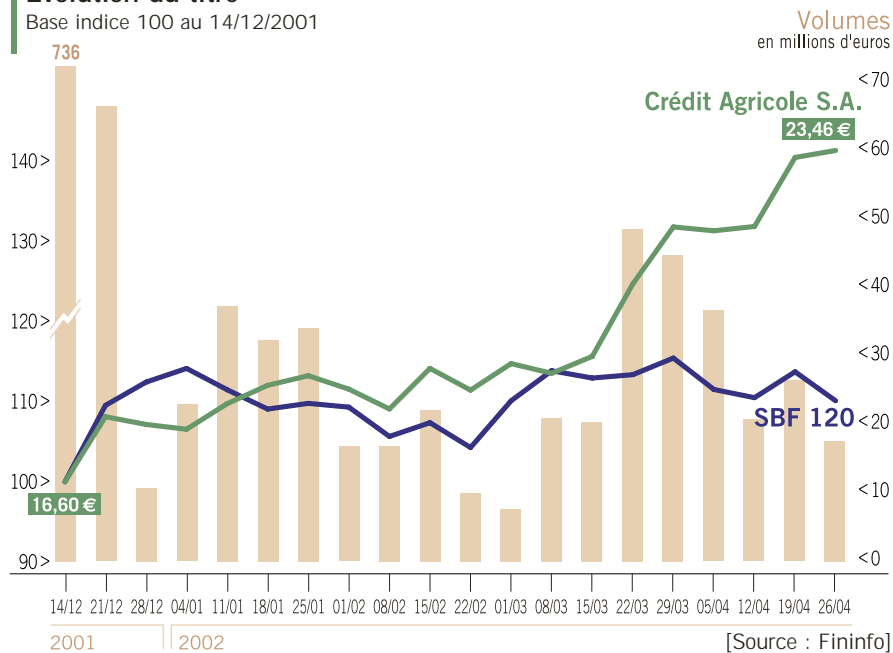
* Résultat net part du groupe avant écarts d'acquisition / capitaux propres moyens, hors FRBG.

L'action Crédit Agricole S.A.



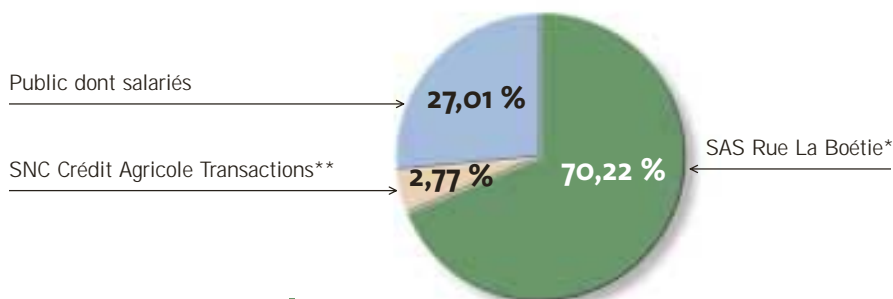
Evolution du titre

Base indice 100 au 14/12/2001



Introduite le 14 décembre 2001 au prix de 16,6 euros, l'action Crédit Agricole S.A. a fortement progressé depuis pour atteindre 23,46 euros le 30 avril 2002. Sur les quatre premiers mois de l'année 2002, l'action a progressé de plus de 30 %, soit

une performance nettement supérieure à celle du SBF 120 sur la même période (- 1,2 %). La progression régulière des capitaux échangés est un signe supplémentaire de l'intérêt croissant des investisseurs institutionnels pour le titre Crédit Agricole S.A.



Répartition du capital et des droits de vote
(au 31 mars 2002)

* Holding regroupant les participations des Caisses Régionales dans Crédit Agricole S.A.

** Holding détenu par les Caisses Régionales (90 %) et Crédit Agricole S.A. (10 %), à travers une filiale.

Communication financière

Depuis son introduction en bourse, Crédit Agricole S.A. compte 2 millions d'actionnaires individuels en France et un grand nombre d'investisseurs institutionnels, principalement en France et en Europe. Pour donner à tous ses actionnaires une information régulière et facilement accessible, Crédit Agricole S.A. a mis en place, dès le premier jour de cotation :

> **un site Internet**

(www.credit-agricole-sa.fr), où les actionnaires peuvent s'informer sur les

principaux événements concernant la société et le titre, et consulter et télécharger les documents de communication financière ;

> **un Numéro Vert**, ouvert 5 jours sur 7, de 9h00 à 19h00, pour répondre aux principales questions des actionnaires individuels.

Le dispositif de communication financière de Crédit Agricole S.A. s'étoffera en 2002 avec la mise en place de nouveaux outils et supports d'information (lettre aux actionnaires, Club d'actionnaires...).



Agenda

3 juin 2002
Paiement
du dividende

Septembre 2002
Comptes semestriels
2002

L'action
Crédit Agricole S.A.
(au 31 mars 2002)

Nombre d'actions
972 209 899

Place de cotation
Euronext Paris

Code Euroclear France
4507

L'action Crédit Agricole S.A. entre dans la composition des indices SBF 120, FTSE All-World France et Euronext 100, qui regroupent les capitalisations boursières les plus importantes en France.

Contacts

► **N° Vert 0 800 000 777**

infos.actionnaires@credit-agricole-sa.fr

► **Relations actionnaires individuels**

Fax : 01 43 23 34 48

► **Relations investisseurs**

Fax : 01 43 23 55 02

► www.credit-agricole-sa.fr

|Banque de proximité en France|



16,1*
millions de clients.

1^{er}
réseau bancaire.

1^{er}
banquier à distance.

* Les données commerciales du pôle Banque de proximité en France se rapportent à l'ensemble constitué par les Caisses Régionales et Crédit Agricole S.A..

Le métier

Malgré le ralentissement de la conjoncture économique, les activités de banque de proximité en France ont réalisé une bonne année sur le plan commercial et financier. Les Caisses Régionales ont renforcé leurs positions sur plusieurs marchés et les filiales spécialisées ont continué d'étendre leur offre de produits et de services.

Le pôle Banque de proximité en France regroupe les activités de vente de produits et services bancaires et d'assurances destinés aux particuliers, aux professionnels, aux entreprises et aux collectivités locales en France. Ces activités associent étroitement Crédit Agricole S.A. et ses filiales avec les Caisses Régionales, dans lesquelles Crédit Agricole S.A. détient une participation de 25 %.

Crédit Agricole S.A. coordonne la mise en œuvre des stratégies commerciales en définissant, avec les Caisses Régionales, les orientations des plans marketing et de communication. Il conçoit également les gammes de produits d'épargne bancaire et de prêts à moyen et long terme commercialisés par les Caisses Régionales, tandis que ses filiales spécialisées développent une offre complémentaire de produits et de services de banque et d'assurance.

Les Caisses Régionales assurent la distribution de ces produits et gèrent la relation commerciale de proximité avec leurs clients. Premier réseau bancaire en France, l'ensemble formé par les Caisses Régionales et Crédit Agricole S.A. est la première banque des Français, avec plus de 16 millions de clients.



Contribution du pôle
au résultat courant 2001
de Crédit Agricole S.A.



Banque de proximité en France

Progression des performances commerciales et financières des Caisses Régionales

L'exercice 2001 a vu un nouvel accroissement, de l'ordre de 5 %, des encours de collecte et de crédit qui ont atteint respectivement 320,5 et 204,7 milliards d'euros à fin 2001.

Les Caisses Régionales ont également intensifié leur politique de distribution de produits et de services financiers (cartes bancaires, assurance-vie, assurance dommages), avec 7,06 produits par compte fin 2001 contre 6,73 en 2000.

Au total, malgré un renforcement de leur politique prudentielle, la quote-part de résultat des Caisses Régionales, consolidée par mise en équivalence dans les résultats du pôle Banque de proximité en France, a progressé de 17,6 % en 2001 à 347 millions d'euros.

Pour consolider son leadership dans la banque de proximité et intensifier sa présence commerciale, le Crédit Agricole entend valoriser les atouts de sa structure unie et décentralisée en s'appuyant :

N°1

de l'épargne bancaire.

N°1

du crédit à l'habitat.

- sur les savoir-faire développés par ses différentes filiales pour intégrer de nouveaux services dans une offre de service globale de banque et d'assurance ;
- sur la densité et la proximité du réseau des Caisses Régionales, le premier réseau bancaire en France, pour développer la relation commerciale et le conseil auprès de ses clients ;
- sur le modèle de distribution multicanal de la Banque à Accès Multiple (téléphone, Minitel, Internet, TV interactive) pour améliorer l'accessibilité et la compétitivité de l'offre de services.

13,2

millions de comptes de dépôts à vue.

7 500

agences.

> Les particuliers

Auprès de sa clientèle de particuliers, le groupe Crédit Agricole met en œuvre une stratégie commerciale fondée sur la fidélisation des clients autour des services de banque au quotidien et le renforcement de ses positions sur les segments les plus porteurs.

L'équipement des comptes à vue en Comptes-Services (conventions de compte) a doublé depuis 3 ans pour dépasser 7 millions début 2002, ce qui correspond à un taux d'équipement de 73 % des clients.

Dans le domaine des cartes bancaires, l'année 2001 a été marquée par le déploiement dans plusieurs grandes villes du Porte-Monnaie Electronique (MONEO), un projet interbancaire dans lequel le Crédit Agricole joue un rôle moteur.

Avec près de 12 millions de cartes début 2002, le Crédit Agricole a maintenu sa position de leader dans les cartes bancaires, avec plus d'un million de clients équipés de cartes Maestro fin 2001 (+ 40 %) et une progression de 25 % pour les cartes Gold MasterCard.

2001 a également confirmé la dynamique de développement et d'équipement sur la clientèle des jeunes de moins de 25 ans, avec 100 000 nouvelles cartes Mozaïc, un taux

d'équipement de 73 % en Comptes-Services Mozaïc, et l'ouverture de 600 000 livrets Tiwi, destinés aux jeunes de moins de 11 ans.

Le programme de fidélisation TLJ ("Tous les Jours des avantages") a été déployé dans 21 Caisses Régionales et a enregistré plus de 400 000 adhésions à fin 2001.

Auprès de la clientèle intermédiaire et haut de gamme, qui représente 3 millions de ménages clients mais 80 à 90 % des encours d'épargne, le Crédit Agricole met en œuvre une stratégie continue d'enrichissement de son offre, avec l'appui de ses filiales spécialisées dans la gestion d'actifs, et de personnalisation du conseil, grâce aux équipes commerciales dédiées dans les Caisses Régionales.

Durant l'année 2001, l'offre de produits destinée à ces clientèles s'est ainsi élargie à :

- Floriane, contrat d'assurance-vie conçu par Predica et Crédit Agricole Asset Management ;
- Donaflore, une offre intergénérationnelle qui simplifie la démarche de donation ;
- CA Funds, la SICAV luxembourgeoise gérée par CA Asset Management ;

Données chiffrées

7 millions de Comptes-Services début 2002.

12 millions de cartes bancaires début 2002.

2,2 millions de PEA début 2002.

- Master Sélection, une offre multi-gestion ;
- une offre de warrants, conçue par Crédit Agricole Indosuez Cheuvreux.

Le dispositif commercial vers la clientèle intermédiaire et haut de gamme a été renforcé en 2001 avec l'accroissement des équipes spécialisées et des outils de simulation et de conseil. Il s'enrichira en 2002 avec la commercialisation d'un Compte-Services adapté et d'une offre de mandat de gestion personnalisé.

Espace Mozaïc, consacré à la clientèle des jeunes (12-25 ans). 1,6 million de jeunes bénéficient aujourd'hui de la gamme Mozaïc.



> Les professionnels

Le groupe Crédit Agricole est aujourd'hui la première banque des professionnels en France avec environ 1,2 million de clients (commerçants, artisans, professions libérales, petites entreprises). C'est aussi la première banque du secteur agricole avec 550 000 clients agriculteurs, soit près de 90 % du marché.

Engagée depuis plusieurs années pour accompagner l'évolution des besoins de ses clients, la politique de diversification de l'offre aux professionnels s'est poursuivie en 2001 :

- le Compte-Services Pro équipe désormais 150 000 clients ;
- Immedians, un produit d'affacturage via Internet, offre une solution rapide, souple et sécurisée aux besoins de trésorerie des professionnels ;
- une offre simplifiée d'épargne salariale pour les professionnels ;

• la commercialisation de l'offre Santeffi (gestion et compensation électronique des feuilles de soin), avec 5 000 contrats signés auprès des professions libérales de santé.

Premier partenaire financier des agriculteurs, avec 80 % des prêts bonifiés distribués et 69 % de la collecte d'épargne en 2001, ainsi que de la filière agro-alimentaire, le Crédit Agricole a continué à accompagner l'évolution des besoins de sa clientèle par plusieurs initiatives :

- le lancement par 6 Caisses Régionales d'une gamme complète

de produits d'assurances (IARD et Vie), couvrant l'ensemble des besoins, professionnels et personnels, des exploitants agricoles. Cette offre sera commercialisée dès 2002 par plus de la moitié des Caisses Régionales ;

- le lancement d'une offre de Plan d'Epargne d'Entreprise (PEE) simplifiée, vers les exploitants agricoles ;
- le lancement du site Plein-champ.com dédié aux professionnels agricoles ;
- le développement du Compte-Services Agri, avec 50 000 contrats commercialisés fin 2001.

> Les collectivités

Partenaire privilégié du développement économique régional depuis ses origines, le groupe Crédit Agricole est un acteur de premier plan dans le

financement des collectivités locales. Il s'appuie sur la proximité naturelle des Caisses Régionales avec leurs 20 000 clients et sur l'expertise

Innovation

Lancement réussi de Pleinchamp

Dédié aux agriculteurs, Pleinchamp a démarré de façon satisfaisante en 2001 avec en particulier près de 250 contrats d'apports d'informations signés avec des partenaires locaux et nationaux. Le site s'ouvrira en 2002 à de nouvelles fonctionnalités pratiques destinées aux exploitants agricoles (météo locale, analyse des marchés...).





développée par les filiales de Crédit Agricole S.A. dans la conception et la gestion des financements.

Le Groupe a globalement maintenu ses positions en 2001, avec une progression de près de 6 % des encours de crédit à 16,6 milliards d'euros. Les collectivités de moyenne et grande taille ont représenté les deux tiers des réalisations en 2001. Les Caisses Régionales ont poursuivi leur coopération active avec les filiales spécialisées du Groupe, notamment Crédit Agricole Indosuez et Banque Française de Trésorerie pour la mise en œuvre des prêts structurés et des crédits revolving.

> Les entreprises

Entré sur le marché des entreprises depuis 1990, le Crédit Agricole est progressivement devenu la première banque de financement des entreprises avec un taux de pénétration commerciale de 26 % et une position de banque principale auprès de 14 % des entreprises en France.

Son organisation lui permet de couvrir l'ensemble des besoins de la clientèle d'entreprises en alliant les équipes et les agences dédiées au sein des Caisses Régionales et les compétences commerciales des filiales de Crédit Agricole S.A. dans leurs métiers spécialisés : placements (Crédit Agricole Asset Management et BFT) ; crédit-bail et leasing (Ucabail) ; gestion du poste client et affacturage (Transfact) ; traitement des flux domestiques et internationaux (Cedicam et Crédit Agricole S.A.) ; grandes entreprises et international (Crédit Agricole Indosuez) ; intervention en fonds propres (groupe UI) ; épargne longue des salariés (CA Asset Management et Predica).

Malgré le ralentissement économique, l'encours global de crédit aux entreprises des Caisses Régionales a cru de 7,1 % en 2001 à 31,7 milliards d'euros, avec un volume de réalisations nouvelles à moyen et long terme proche de 5 milliards



Innovation

Le Crédit Agricole, leader de la banque à distance en 2001

- N° 1 de la banque en ligne avec un doublement de la fréquentation et un million de visiteurs uniques par mois ;
- N° 1 des services bancaires sur Minitel avec 4 millions de consultations par mois ;
- N° 1 des services bancaires par téléphone avec 6 millions d'appels par mois ;
- N° 1 des services bancaires accessibles sur la télévision interactive avec 57 000 visites par mois sur CA TV.

Durant l'année 2001, Crédit Agricole S.A. a continué à enrichir son offre de services en ligne dans l'assurance-vie, le crédit à la consommation et les services aux entreprises. Il a également lancé, en partenariat avec TFi et en association avec les Caisses Régionales, le fournisseur d'accès Internet Cario qui décline en 46 portails régionaux des contenus d'information générale et locale.

d'euros. Parallèlement, la collecte a été particulièrement dynamique, de l'ordre de 21 milliards d'euros, et le PNB réalisé par les Caisses Régionales sur le marché des entreprises a progressé de plus de 10 % en 2001.

Les filiales de Crédit Agricole S.A. ont poursuivi une stratégie active d'enrichissement de leur offre de services en direction de la clientèle des Caisses Régionales :

- la plate-forme de commerce électronique interentreprises Answor, dédiée aux achats de biens de fonctionnement, a été ouverte aux PME ;
- CA Certificat, un outil de signature électronique développé par le Cedecam - GIE entre les Caisses Régionales et Crédit Agricole S.A. et 1er opérateur monétique en France -, qui garantit l'authentification, l'intégrité et la confidentialité des transactions électroniques, notamment pour la déclaration et le paiement de la TVA ;
- développé par Crédit Agricole Indosuez, www.ca-ch@nge-en-ligne.com fournit des informations sur le change et permet aux entreprises abonnées d'accéder aux salles de marché du Groupe.

➤ Les filiales de banque de proximité en France

N° 2 du crédit à la consommation en France, Sofinco coopère activement avec les Caisses Régionales, qui distribuent notamment la carte de crédit revolving Open gérée par Sofinco. 150 000 nouveaux contrats Open ont été signés en 2001, soit plus d'1,3 million de comptes Open au total. Sofinco distribue également ses produits dans son propre réseau d'agences, par de la vente à distance (téléphone, Minitel, Internet), ainsi qu'à travers des accords de partenariat avec des enseignes de grande distribution, des constructeurs automobiles et des institutionnels financiers.

La production de Sofinco en France a atteint 4,5 milliards d'euros en 2001, en progression de 6 %, en croissance soutenue dans l'équipement général des ménages, et dans le crédit automobile, avec les meilleurs résultats commerciaux obtenus depuis onze ans.

L'activité générée par les partenariats s'est également développée fortement et de nouveaux accords ont été signés en 2001 :

- avec Honda, en renouvelant pour trois ans l'accord d'exclusivité signé en 1997 ;

- avec le groupe britannique Kingfisher, pour constituer Créalfi, société commune Sofinco/Darty/Castorama, qui gère l'activité crédit réalisée dans ces deux enseignes ;
- avec Generali, pour distribuer des prêts classiques et des prêts garantis à partir d'un contrat d'assurance-vie ;
- avec Suzuki Automobiles, pour une durée de deux ans.





Pour distribuer ses produits, Sofinco s'appuie sur les Caisses Régionales et sur son réseau d'agences et de partenariats.

L'événement majeur de l'année 2001 a été la concrétisation de l'accord signé en 2000 avec le Crédit Lyonnais : l'offre de prêts bancaires a été généralisée fin 2001 dans les 1 850 agences du réseau en France et la migration des 500 000 prêts revolving aura lieu fin 2002.

Pionnier dans ce domaine, Sofinco a intensifié en 2001 sa politique de services accessibles sur Internet en lançant une nouvelle version de son site qui permet de gérer directement certaines transactions et d'utiliser un système de scoring en ligne.

Avec une offre diversifiée de produits et services (immobilier, outils de production, systèmes d'information, flotte de véhicules, économies d'énergie) vers les marchés des entreprises, collectivités publiques, agriculteurs et professionnels, Ucabail est un des leaders du crédit-bail mobilier et immobilier en

France. L'activité réalisée avec l'appui des Caisses Régionales, qui représente les deux tiers de la production d'Ucabail, est restée soutenue en 2001, en particulier dans le crédit-bail matériel.

N°2
du crédit à la
consommation
en France.

Dans le marché de l'affacturage, Transfact a réalisé un excellent exercice en 2001 avec une progression de 41 % du chiffre d'affaires. Batica, une base de données sur les entreprises, et Immedians, la nouvelle offre d'affacturage en ligne pour les professionnels et les PME, ont été déployées avec succès auprès de la plupart des Caisses Régionales.



Palmarès

Sofinco, société de crédit la plus connue des Français

Sofinco est devenue en 2001 l'organisme de crédit qui bénéficie de la plus grande notoriété en France, d'après le baromètre IPSOS réalisé en janvier 2002. Sofinco se classe en tête pour la notoriété spontanée avec 31 % de citations, et en 2ème position pour la notoriété assistée avec 87 % de citations.

|Gestion d'actifs, assurances et banque privée|



235

milliards d'euros
d'actifs gérés en 2001.

N°2

du marché français
des OPCVM.

N°3

sur le marché français
de l'assurance-vie
(encours gérés).

Le métier

Rassemblant les activités de Crédit Agricole S.A. dans la gestion d'actifs, les assurances et la banque privée, ce pôle regroupe les filiales Crédit Agricole Asset Management (gestion d'actifs), Predica (assurance-vie et prévoyance), Pacifica (assurance dommages), ainsi que les filiales de Crédit Agricole Indosuez spécialisées dans la banque privée.

Ces métiers s'appuient sur le réseau de proximité des Caisses Régionales pour distribuer leurs produits auprès de la clientèle des particuliers en France. Outre leur réseau commercial propre, Crédit Agricole Asset Management et les filiales de banque privée s'appuient également sur le réseau international d'alliances et de partenariats de Crédit Agricole S.A.

A partir des positions fortes développées en France dans ces métiers, Crédit Agricole S.A. entend amplifier ses développements, en France et en Europe, en privilégiant une stratégie de croissance maîtrisée fondée sur l'élargissement de son offre de produits et sur la valorisation des complémentarités avec les autres métiers du Groupe.

Malgré des marchés boursiers moins favorables aux métiers de gestion d'actifs et de patrimoine en 2001, les bonnes performances commerciales réalisées par les sociétés du Groupe, dans leurs différents métiers, ont permis d'enregistrer une nouvelle croissance des encours gérés et des résultats financiers.



Contribution du pôle
au résultat courant
2001 de Crédit Agricole S.A.



Gestion d'actifs

En dépit de la baisse des marchés actions, les encours gérés par Crédit Agricole S.A. ont enregistré une nouvelle progression en 2001 pour s'établir à 185 milliards d'euros (+ 4,5 %). Crédit Agricole Asset Management (nouveau nom pris par Indocam en avril 2001) a continué de se développer, en France et à l'international, et à étendre son offre en multigestion et en gestion alternative.

Progression de la collecte

Après le niveau exceptionnel de l'année 2000, Crédit Agricole S.A. a confirmé en 2001 sa dynamique de croissance avec une collecte nette de 13 milliards d'euros pour l'ensemble des sociétés de gestion d'actifs du Groupe.

Auprès de la clientèle des particuliers en France, la collecte d'OPCVM moyen et long terme a atteint 1,9 milliard d'euros, notamment grâce à la création de nouveaux supports, en particulier sur le segment des particuliers haut de gamme. Crédit Agricole Asset Management a ainsi maintenu sa part de marché sur l'ensemble des OPCVM à 11,7 %, confirmant sa position de n° 2 sur le marché national.

Auprès des grandes clientèles françaises (entreprises et institutionnels), qui représentent près du quart des encours gérés, la collecte nette a été particulièrement dynamique en 2001 avec 2,9 milliards d'euros.

En Epargne Longue des Salariés (ELS), Crédit Agricole Epargne Salariale (CAES) est l'un des leaders en France avec près de 8 000 entreprises clientes. Pour répondre à l'ouverture de l'épargne salariale aux PME, CAES a créé à destination de ces clientèles deux offres simplifiées de Plan d'Epargne d'Entreprise et d'épargne-retraite. Au cours de l'exercice 2001, les encours gérés en ELS ont progressé de plus de 15 % à 4,3 milliards d'euros.

Accélération des développements internationaux

Déjà présent en Europe, en Asie et aux Etats-Unis, Crédit Agricole Asset Management conduit depuis plusieurs années une stratégie multilocale qui s'appuie sur l'expertise de ses équipes de recherche et de gestion et sur des accords locaux de distribution avec des partenaires bancaires et financiers.

Les différentes sociétés de gestion d'actifs de Crédit Agricole S.A. rassemblent plus d'un millier de collaborateurs en France et dans le monde.

185

milliards d'euros
d'actifs gérés
par les sociétés
de gestion d'actifs
de Crédit Agricole S.A.
à fin 2001.

En Europe, CA Asset Management a poursuivi en 2001 la commercialisation de la Sicav CA-Funds - produit de référence luxembourgeois de Crédit Agricole S.A. avec un encours de 3,4 milliards d'euros fin 2001 -, renforcé sa présence en Suède, en Finlande et au Bénélux, et concrétisé plusieurs accords de distribution en Italie et en Espagne.

Implanté depuis 20 ans à Hong Kong, Tokyo et Singapour, CA Asset Management est présent sur les marchés asiatiques auprès de la clientèle des institutions financières, des organisations gouvernementales et des particuliers. L'année 2001 a été marquée par l'ouverture d'un bureau de représentation à Séoul, par le lancement au Japon de deux fonds, l'un distribué par Daiwa Bank et l'autre destiné aux particuliers

haut de gamme de Citigroup, et par le lancement de CA-Funds à Hong Kong.

En mars 2002, CA Asset Management a pris une participation de 5 % dans le capital de Daiwa Trust and Banking Company, filiale de Daiwa Bank, un des leaders dans la gestion d'actifs au Japon. Cette opération donne aux produits de CA Asset Management un accès privilégié au marché japonais, à travers le réseau des 600 agences de Daiwa Bank.

Renforcement dans la gestion alternative et la multigestion

Dans la gestion alternative, CA Asset Management privilégie une stratégie rigoureuse de sélection et d'assemblage de fonds gérés en dehors du Groupe pour proposer à ses clients une approche qui optimise le couple risque/performance. Cette expertise s'est renforcée en 2001 avec l'acquisition d'AIP-AIM, présente à Paris, Londres et Chicago, et la signature d'un accord de coopération avec Pantheon, le leader européen (5 milliards d'euros d'actifs gérés) des fonds de fonds dédiés au capital-investissement dans des sociétés non cotées. Désormais regroupée sous le nom de Crédit Agricole Alternative Investment Products Group (CA-AIPG), la gestion alternative représente plus de 2 milliards d'euros d'encours gérés à fin 2001, en très forte progression par rapport à 2000.



Les équipes de Crédit Agricole Asset Management à Londres.

+ 20 %

Croissance des encours gérés pour le compte de la clientèle internationale en 2001.

Autre initiative majeure de l'exercice écoulé : le lancement d'une offre dédiée à la multigestion, un marché à fort potentiel de développement. Outre la constitution d'une équipe spécialisée, CA Asset Management s'est appuyé sur un partenariat exclusif avec la société britannique Watson Wyatt, un des leaders mondiaux du conseil en gestion d'actifs, pour lancer deux gammes de fonds investis en actions européennes à destination des particuliers et des institutionnels.

Filiale de Crédit Agricole S.A., la Banque Française de Trésorerie est spécialisée dans la clientèle des collectivités locales et des investisseurs de taille moyenne et gère 9,8 milliards d'euros d'encours en 2001.

Partenariat

Projet d'implantation en Corée

Crédit Agricole Asset Management et National Agricultural Cooperative Federation (NACF), première banque de retail en Corée du Sud, ont signé en avril 2002 un accord en vue de constituer une société commune de gestion de portefeuille. Déjà présent à Séoul pour prospecter la clientèle institutionnelle, Crédit Agricole Asset Management pourra s'appuyer sur ce partenariat pour accéder au réseau de distribution de NACF (867 agences) et au marché coréen des particuliers.

Assurances

Les filiales Predica (assurance-vie et prévoyance) et Pacifica (assurance dommages) ont constitué en quelques années une offre complète de services d'assurance à destination des particuliers, des professionnels, des agriculteurs et des entreprises. Cette offre est distribuée principalement à travers le réseau des Caisses Régionales.

Nouvelle progression dans l'assurance-vie

Après la croissance exceptionnelle de l'année 2000, Predica a bien résisté au ralentissement du marché français en 2001 avec un chiffre d'affaires de 9,5 milliards d'euros, en repli de 6,6 %, et une croissance des encours gérés de 10 % à 77,1 milliards d'euros. Predica confirme ainsi son rang de n° 3 sur le marché français de l'assurance-vie.

La collecte a été particulièrement dynamique sur les contrats en euros, ainsi que sur le contrat en unités de compte Carissime.

11 %

Part de marché de Predica dans l'assurance-vie en France en 2001 (encours gérés).

L'activité prévoyance a progressé de 12 %, avec 2,4 millions de contrats de prévoyance décès en portefeuille fin 2001. Lancée début 2001, l'assurance dépendance a démarré de façon très satisfaisante et sera généralisée dans l'ensemble du réseau du Crédit Agricole.

Predica a également commercialisé en 2001 deux offres "intergénération", pour constituer un capital garanti destiné aux enfants ou aux petits-enfants, ainsi qu'une offre de prévoyance complète (santé, arrêt de travail, dépendance, décès) dans les assurances agricoles.

Par ailleurs, Predica a démarré une activité de gestion de patrimoine avec le lancement d'un premier

produit, Floriane, destinée à la clientèle haut de gamme des Caisses Régionales.

En 2002, Predica intensifiera ses efforts en direction de la clientèle haut de gamme, à travers notamment le réseau des Caisses Régionales et de la banque privée, et poursuivra son développement dans la prévoyance.

Assurance dommages (Pacifica)

En s'appuyant sur le réseau de distribution des Caisses Régionales, avec près de 17 000 vendeurs formés à ses produits, Pacifica est devenu en une dizaine d'année l'un des 10 premiers acteurs de l'assurance dommages des particuliers en France.



Pacifica a une nouvelle fois démontré son efficacité et sa solidarité durant les inondations en 2001.



Pacifica a confirmé en 2001 sa forte dynamique de croissance avec un chiffre d'affaires en progression de 17 % et un portefeuille total de 2 800 000 contrats. L'activité a été très soutenue dans le domaine de la Garantie des Accidents de la Vie (GAV) et dans la protection juridique. Pacifica a également lancé en 2001 une offre spécifique couvrant les besoins professionnels et privés des agriculteurs, qui sera diffusée progressivement dans le réseau des Caisses Régionales.

Malgré les sinistres exceptionnels survenus en 2001 (inondations, explosion de l'usine à Toulouse,...), Pacifica a réalisé une bonne année sur le plan technique avec un ratio Sinistres/Cotisations stable à 73,8 %.

En 2002, Pacifica intensifiera ses efforts vers les assurances agricoles, la clientèle des jeunes, et l'assurance automobile.

Banque privée

Centrées sur la gestion de patrimoine de la clientèle haut de gamme, les activités de banque privée sont exercées essentiellement par les filiales de Crédit Agricole Indosuez : en France, au travers de BGP Indosuez et Crédit Agricole Indosuez Cheuvreux Gestions, et sur trois places principales à vocation internationale : Suisse, Monaco, Luxembourg. Elles sont également présentes en Europe du Sud, en Espagne et en Italie.

Malgré un environnement financier peu favorable, la collecte nette de la banque privée a atteint 3,9 milliards d'euros en 2001 et les actifs gérés s'établissent à 46,2 milliards d'euros.

En France, la BGP Indosuez a intensifié les coopérations avec les Caisses Régionales pour l'approche des clients haut de gamme.

Avec plus de 350 professionnels et 16,5 milliards d'euros d'encours de fortune à fin 2001, Crédit Agricole Indosuez Suisse figure parmi les cinq premières banques étrangères en Suisse et dispo-

se également d'équipes commerciales en Asie et au Moyen-Orient.

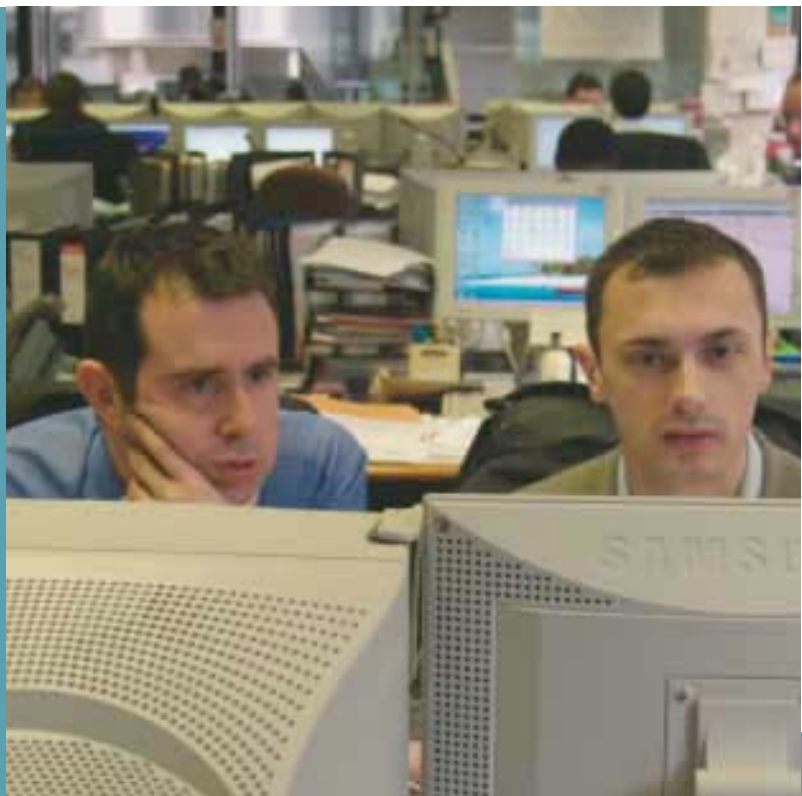
Le Crédit Foncier de Monaco (CFM) a consolidé la position de leader qu'il occupe dans la principauté, avec plus de 6 milliards d'euros d'encours gérés fin 2001.

Crédit Agricole Indosuez Luxembourg figure parmi les premières banques étrangères gestionnaires de fortune au Luxembourg, avec 5,2 milliards d'euros d'actifs gérés fin 2001.

Un millier de collaborateurs de la banque privée sont à l'écoute des besoins de leurs clients.



|Banque
de grande
clientèle|



N° 1

en Europe de la recherche
sur les valeurs françaises
(Crédit Agricole Indosuez
Cheuvreux).

N°2

pour les opérations
dirigées sur les marchés
primaire et secondaire
actions en France en 2001
(alliance CAI-Lazard).

Le métier

Malgré le ralentissement économique mondial et la forte baisse des marchés actions en 2001, les métiers de banque de grande clientèle ont bien résisté et ont enregistré de bonnes performances commerciales. La maîtrise des charges et la baisse du coût du risque ont permis de maintenir des résultats satisfaisants sur l'exercice.

Le pôle de Banque de grande clientèle regroupe les filiales de Crédit Agricole S.A. dont l'offre de produits et de services s'adresse à la clientèle des grandes entreprises du Groupe Crédit Agricole et des investisseurs institutionnels français et internationaux : Crédit Agricole Indosuez (banque de marchés, banque d'investissement, banque de financement), Crédit Agricole Lazard Financial Products (financements structurés) et le groupe UI (capital-investissement). Déjà bien implanté auprès des entreprises et institutionnels français et européens, Crédit Agricole S.A. souhaite renforcer ses positions commerciales auprès des grandes clientèles :

- en valorisant la gamme complète d'expertises développée par les différentes entreprises du Groupe ;
- en conduisant une stratégie de ciblage de sa clientèle européenne ;
- en s'appuyant sur le réseau d'implantations et de partenariats du Groupe, en France et dans le monde.



Contribution du pôle
au résultat courant 2001
de Crédit Agricole S.A.



Banque de grande clientèle

> Banque de marchés

Bonnes performances, malgré la baisse des marchés actions

Avec près de 3 000 collaborateurs dans le monde, dont plus de la moitié hors de France, Crédit Agricole Indosuez occupe une position de premier plan sur les marchés de capitaux en Europe et est également présent aux Etats-Unis et au Japon.

Crédit Agricole Indosuez Cheuvreux (courtage institutionnel et trading) a poursuivi en 2001 sa stratégie de développement en Europe. Avec l'ouverture d'une succursale aux Pays-Bas et d'une implantation en Grande-Bretagne, le réseau de Crédit Agricole Indosuez Cheuvreux rassemble désormais plus de 120 analystes sur 14 marchés, qui suivent plus d'un millier de valeurs européennes. Privilégiant la qualité et l'indépendance de la recherche, Crédit Agricole Indosuez Cheuvreux a vu ses équipes de recherche distinguées dans le cadre des prix "All Europe Research Awards" d'Institutional Investor : 1er prix sur

les actions françaises, 3ème prix pour les actions allemandes, 4ème prix ex æquo pour les actions des pays nordiques.

Par ailleurs, Crédit Agricole Indosuez Cheuvreux renforce ses activités de vente et de structuration de produits dérivés, avec l'ambition de devenir un acteur de premier plan sur les dérivés d'actions. Il a notamment lancé fin 2001 un programme de warrants, accessible sur le site cai-warrants.com, qui comprend près de 400 produits.

Les activités de trading actions ont bien résisté à la conjoncture et poursuivi leur développement, notamment sur les marchés asiatiques. Crédit Agricole Indosuez a réorganisé son dispositif en Asie en renforçant ses activités de recherche et de courtage sur les actions japonaises, de courtage électronique institutionnel dans la région, et de vente de produits dérivés et structurés sur les actions asiatiques.

Avec 3 000 collaborateurs et une quarantaine de salles de marché, Crédit Agricole Indosuez est présent sur les principales places financières mondiales.

12 200

collaborateurs dans la banque de grande clientèle en 2001.

60

implantations dans le monde.



Crédit Agricole Indosuez Fixed Income est l'un des grands intervenants européens sur le trading et la vente de produits de change, de taux et de crédit avec un réseau de près de 750 collaborateurs et une vingtaine de salles de marché en Europe et dans le monde. Ses activités ont bien résisté en 2001, la trésorerie et le trading court terme bénéficiant des opportunités de marché induites par la baisse des taux aux Etats-Unis.

Sur les marchés obligataires et les produits de taux d'intérêt long terme, Crédit Agricole Indosuez Fixed Income a consolidé en 2001 ses positions auprès des émetteurs publics et privés sur les emprunts en euros. Crédit Agricole Indosuez a ainsi été classé 1er Spécialiste en

Valeurs du Trésor (SVT) en France pour la seconde année consécutive et 3ème banque française pour les émissions obligataires en euros sur le marché privé.

Dans les opérations de titrisation et financements structurés, un métier à fort potentiel de croissance, Crédit Agricole Indosuez figure en 2001 parmi les 12 premières banques sur le marché européen, avec 26 opérations arrangées ou dirigées pour un total de 2,7 milliards d'euros. Fin 2001, Crédit Agricole Indosuez a également étendu sa couverture géographique du marché européen en ouvrant une plate-forme de distribution de produits de Fixed Income à Francfort, dont l'activité a démarré en 2002.

Filiale de Crédit Agricole Indosuez, Carr Futures est un des premiers courtiers mondiaux pour l'exécution et la compensation sur les marchés organisés (futures, options, titres, indices), avec un accès à une soixantaine de marchés, une dizaine d'implantations dans le monde et 1 400 clients institutionnels. Carr Futures a connu une activité et des résultats satisfaisants en 2001, avec la confirmation de sa position de leader sur le Chicago Mercantile Exchange pour les contrats de taux en euro et en dollar et le démarrage réussi d'Altura, joint venture entre Carr Futures et BBVA sur le marché espagnol.

Les activités de Services Financiers aux institutionnels regroupent les métiers de conservation institutionnelle, d'administration de fonds, et de services aux émetteurs.

Figurant déjà parmi les 10 plus importants opérateurs en Europe avec 437 milliards d'euros d'actifs conservés en 2001, le groupe Crédit Agricole S.A. a restructuré en 2001 ses activités en France pour accroître leur visibilité et leur potentiel de développement. Trois filiales ont été ainsi créées :

- Crédit Agricole Investor Services Bank, spécialisée dans l'activité dépositaire d'OPCVM et la conservation institutionnelle ;
- Crédit Agricole Investor Services Corporate Trust, dédiée aux services aux émetteurs (émissions sur les marchés organisés, épargne salariale et plans d'options, opérations sur titres ;
- Crédit Agricole Investor Services Fastnet, spécialisée dans l'administration de fonds et la tenue des comptes d'épargne salariale.

Les activités européennes s'exercent principalement par l'intermédiaire de Crédit Agricole Indosuez Luxembourg et par un réseau européen développé en partenariat avec Fortis et fédéré sous la marque Fastnet.

> Banque d'investissement

A travers les départements Corporate Finance et Equity Capital Markets (ECM) de Crédit Agricole Indosuez ainsi que par sa filiale à 100 % UI (capital-investissement), Crédit Agricole S.A. propose aux clients français et européens du Groupe une large gamme de services : conseil en fusions-acquisitions, émissions d'actions et d'instruments hybrides (convertibles, OBSA...), opérations d'épargne salariale à effet de levier, vente et structuration de dérivés actions, investissement en fonds propres, LBO.

Sur le marché français, Crédit Agricole Indosuez a maintenu son rang de 7ème banque-conseil en participant à plusieurs opérations majeures dont l'acquisition de Sidel par Tetra Laval ou la constitution d'Areva.

Sur le marché primaire actions, l'alliance Crédit Agricole Indosuez-Lazard Capital Markets s'est classée au 2ème rang des banques ayant dirigé des opérations primaires et secondaires en France, avec une part de marché de 15 %, notamment grâce au rôle moteur de Crédit Agricole Indosuez dans l'introduction en bourse de Crédit Agricole S.A., la deuxième opération la plus importante sur le marché français en 2001.

Les équipes de Crédit Agricole Indosuez ECM s'appuient également sur les capacités de trading de CAI Cheuvreux pour distribuer des produits complexes et gérer des opérations d'épargne salariale à effet de levier. Dans ce dernier domaine, Crédit Agricole Indosuez a confirmé en 2001 sa position de leader sur le marché français en obtenant plusieurs mandats importants auprès de grands clients du Groupe : Suez, Sodexho, Vallourec, Pechiney, Bouygues.

Le capital-investissement (Groupe UI)

Les activités d'investissement en fonds propres de Crédit Agricole S.A. sont gérées au sein d'Union d'Etudes et d'Investissements (UI) et articulées en trois pôles :

- le pôle Grandes Entreprises (UI) intervient en capital-développement ou en LBO dans des entreprises non cotées réalisant 100 à 1500 millions d'euros de chiffre d'affaires, pour des montants unitaires moyens allant de 5 à 50 millions d'euros ;



- le pôle Petites et Moyennes Entreprises (IDIA Participations, SODICA) intervient dans les sociétés réalisant de 15 à 100 millions d'euros de chiffre d'affaires ;
- la gestion pour compte de tiers (Montparnasse Investissements II, UNIPAR, SOFIPAR).

En 2001, UI a investi 152,5 millions d'euros, notamment dans Marionnaud et dans Elix, et réalisé des cessions pour un montant de 229,2 millions d'euros, permettant de dégager 110,3 millions d'euros de plus values. IDIA Participations a investi 73 millions d'euros en 2001 et réalisé 44,1 millions d'euros de cessions pour une plus value de 10,3 millions d'euros.

Spécialisée dans les opérations de fusions-acquisitions d'entreprises de moyenne taille, SODICA coopère activement avec les sociétés de capital-investissement des Caisses Régionales. UNIPAR et SOFIPAR sont spécialisées dans le financement en fonds propres de l'agriculture et des coopératives agro-alimentaires.

450
collaborateurs
dans la banque
de financement.

> Banque de financement

A travers les équipes spécialisées de Crédit Agricole Indosuez et CAL FP (Crédit Agricole Lazard Financial Products), Crédit Agricole S.A. propose à sa clientèle une large gamme de financements spécialisés, notamment de financements d'actifs.

L'activité de syndication de crédits a fortement progressé en 2001 avec un volume d'opérations de 10,5 milliards de dollars, en hausse de 50 %. Crédit Agricole Indosuez s'est ainsi classé au 7ème rang en 2001 (13ème en 2000) des banques mondiales actives en tant qu'arrangeur en Europe, hors Royaume-Uni.

Dans les financements de projets, Crédit Agricole Indosuez a participé à 39 projets en 2001, dont 10 en tant que lead arranger, et obtenu quatre "Deals of the year" sur la région Europe-Afrique-Moyen Orient. Grâce à son réseau européen et avec des opérations arrangées pour un montant de 6,3 milliards d'euros en 2001, Crédit Agricole Indosuez est l'une des seules banques françaises à pouvoir accompagner dans l'ensemble des pays de l'Union Européenne les grands groupes dans le financement de leurs contrats d'exportation d'équipements.

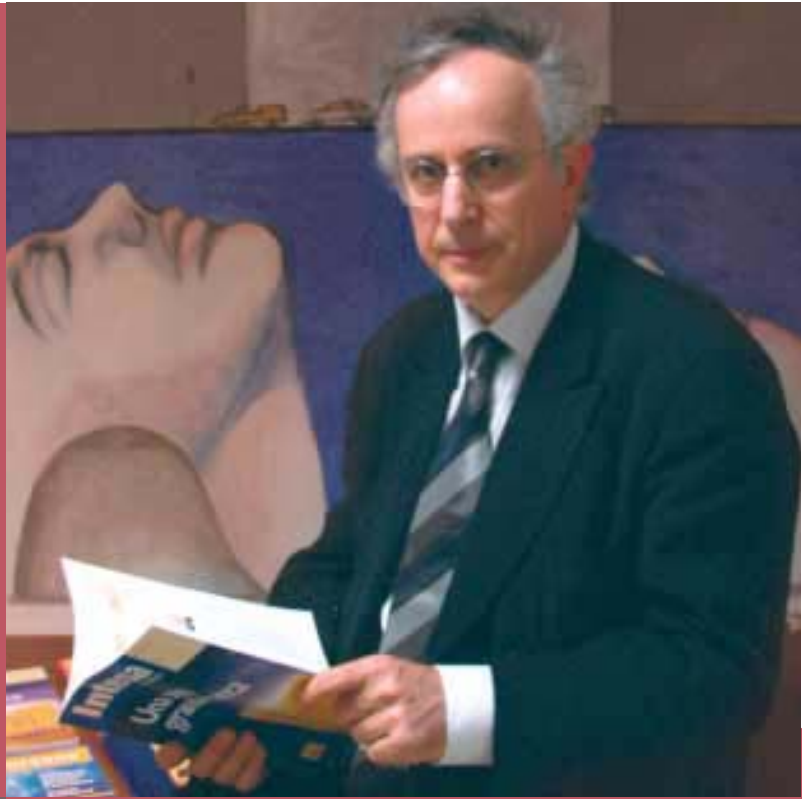
Crédit Agricole Indosuez a maintenu en 2001 ses positions mondiales de



premier plan dans les activités de financements aéronautiques et maritimes, avec de nombreuses transactions couvrant le financement de plus de 200 appareils.

Par l'intermédiaire de Crédit Agricole Lazard Financial Products (75% Crédit Agricole S.A., 25 % Lazard), le Groupe a mis en place depuis 1994 une offre de financements structurés qui couvre désormais les grands centres financiers mondiaux (Londres, New York, Singapour, Tokyo, Sydney). CAL FP met au point des solutions sur mesure et réalise en moyenne une dizaine d'opérations nouvelles par an.

|Banque de détail à l'étranger|



20

partenariats dans
la banque de détail
en Europe.

N°2

du crédit à la
consommation
en Europe (Sofinco).

Le métier

Le pôle Banque de détail à l'étranger regroupe les filiales et les participations bancaires internationales de Crédit Agricole S.A. dans la banque de détail, ainsi que les partenariats locaux ou filiales communes à l'international dans les autres métiers bancaires.

Pour amplifier sa stratégie de développement, Crédit Agricole S.A. a entrepris depuis 10 ans de se développer hors de France et de répondre ainsi à l'ambition de croissance et de performance de l'ensemble des métiers du Groupe avec pour objectifs :

- d'améliorer la compétitivité des activités de banque commerciale en élargissant la gamme des services à leur disposition ;
- de valoriser l'expertise développée en France en trouvant des relais de croissance en Europe ;
- de réaliser des économies d'échelle dans la conception et la gestion des services bancaires et financiers.

Crédit Agricole S.A. construit ainsi progressivement sa dimension européenne en s'appuyant sur :

- la croissance organique de ses filiales dans leurs différents métiers ;
- la constitution d'un réseau d'alliances et de partenariats en Europe, par des prises de participations au capital de grandes banques européennes.

Au-delà de l'impact de la crise financière argentine, 2001 a été marquée par plusieurs initiatives stratégiques importantes qui renforcent la dimension européenne du Groupe : l'entrée sur le marché des services bancaires en Pologne et la concrétisation de nouveaux partenariats commerciaux.



Contribution du pôle
au résultat courant 2001
de Crédit Agricole S.A.

Banque de détail à l'étranger

L'année 2001 a permis à Crédit Agricole S.A. de concrétiser plusieurs accords de partenariats, notamment en Grèce, et de s'implanter en Pologne, premier marché d'Europe centrale, par l'acquisition de deux sociétés de premier plan dans le crédit à la consommation et le crédit-bail.

Elargissement de la présence du Groupe en Europe

L'événement marquant de l'année 2001 a été la prise de contrôle du Groupe Lukas et d'EFL, deux sociétés leaders dans leurs métiers sur le marché polonais.

Lukas SA, dont Crédit Agricole S.A. détient 81 % fin 2001, est le n° 1 du crédit à la consommation en Pologne avec 3,5 millions de clients. Très présent dans le crédit d'équipement des ménages, il a noué des partenariats avec de grandes enseignes de distribution et s'appuie sur un réseau de 20 000 détaillants et 1 200 concessionnaires. Avec un réseau d'une centaine d'agences, la filiale bancaire Lukas Bank gère environ 240 000 comptes et développe une stratégie de banque multicanal.

Spécialisée dans le crédit-bail mobilier, en particulier automobile et informatique, EFL est leader du marché polonais avec une part de marché de 17 %. EFL est très implantée auprès des grands constructeurs automobiles, et est également présente dans l'assurance dommages à travers TU Europa et l'assurance-vie.

Le rapprochement des groupes Lukas et EFL, tous deux basés à Wrocław, permettra de dégager des synergies opérationnelles et commerciales et de constituer une plateforme de développement de services bancaires vers les entreprises et les particuliers. Pour accompagner le développement du Groupe en Pologne, Crédit Agricole Indosuez a ouvert en mai 2001 un bureau de représentation à Varsovie.

En Italie, Crédit Agricole S.A. est le premier actionnaire d'IntesaBci, qui est le leader italien du secteur bancaire avec 15,2 % du marché des crédits et 13,8 % de celui des dépôts à fin 2001. IntesaBci est également le premier opérateur italien dans les métiers de l'affacturage et de la gestion d'actifs.

En Italie, Crédit Agricole S.A. a développé des partenariats avec IntesaBci dans le crédit à la consommation, le crédit-bail et l'affacturage.

30 %
part de marché
de Lukas SA
dans le crédit
à la consommation
en Pologne.

Les partenariats entre IntesaBci et les différentes filiales de Crédit Agricole S.A. se sont renforcés durant l'année avec notamment la forte croissance d'Agos Itafinco, désormais n° 3 du crédit à la consommation en Italie, le démarrage d'Intesa Renting dans la location longue durée, la collaboration fructueuse avec Crédit Agricole Indosuez Milan, dont IntesaBci est le premier client en Italie, et l'ouverture d'une nouvelle implantation du réseau Fastnet (conservation d'actifs) en Italie.

Nouveaux accords de partenariats pour Crédit Agricole S.A.

En Grèce, Crédit Agricole S.A. est entré fin 2000 dans le capital de la Banque Commerciale de Grèce (BCG), 4ème banque du pays. Dans le prolongement de cette alliance stratégique, l'année 2001 a vu la concrétisation de nouveaux partenariats :

- Emporiki Zois, créée en 2001 entre Predica et la BCG, commercialise depuis 2002 des produits d'assurance-vie ;
- Crédit Agricole Asset Management est entré à hauteur de 20 % au capital de Hermes, la société de gestion d'actifs de la BCG ;
- Sofinco a finalisé en avril 2002 la création de Crédicom, société commune avec la BCG de crédit à la consommation.

En Argentine, Crédit Agricole S.A. détient depuis début 1999 69,9 % de Banco Bisel, huitième banque du

Les principales participations bancaires de Crédit Agricole S.A. à l'étranger

(pourcentage d'intérêt au 31/12/2001)

Participations	Pays	% du capital
IntesaBci	Italie	16,8 %*
Banco Espirito Santo	Portugal	22,3 %
Banque Commerciale de Grèce	Grèce	6,7 %
Lukas SA	Pologne	80,7 %
EFL	Pologne	50,5 %*
Banco Bisel	Argentine	69,9 %
Banco del Desarrollo	Chili	23,4 %
Banque Libano-Française	Liban	51 %

* pourcentage de contrôle au 31/12/2001

pays avec un réseau de 350 agences. Face aux conséquences de la crise financière argentine, Crédit Agricole S.A. a choisi de provisionner la totalité de son exposition dans Banco Bisel, ce qui s'est traduit dans les résultats 2001 par des provisions à hauteur de 214 millions d'euros.

Le réseau international de Sofinco est constitué de filiales implantées dans huit pays. Les encours gérés à l'international ont progressé de 20 % en 2001 pour atteindre 3,8 milliards d'euros.



Intesa Renting (location longue durée), filiale commune entre Ucabail et IntesaBci.



Marc Bué
Président

Jean Laurent
Directeur Général

Le conseil d'administration de Crédit Agricole S.A.

Au 22 mai 2002

Crédit Agricole S.A. distingue les fonctions de contrôle, assurées par le Président du conseil d'administration, et celles de direction et de gestion, confiées au Directeur Général.

Le conseil d'administration de Crédit Agricole S.A. comprend 21 membres dont 4 administrateurs indépendants. Les administrateurs indépendants élus par l'assemblée générale sont Gérard Mestrallet, Xavier Fontanet et Henri Moulard.

La durée du mandat des administrateurs est de trois années. Les administrateurs ne pourront exercer plus de quatre mandats consécutifs. A l'exception des administrateurs élus par les salariés, le conseil se renouvellera par tiers tous les ans.

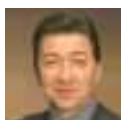
Membres élus par l'assemblée générale



Marc Bué
Nommé le 25 mai 2000
Président du conseil d'administration
Président de la CRCAM du Pas-de-Calais
Vice-Président de la FNCA



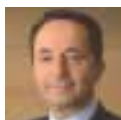
Pierre Bru
Nommé le 22 mai 2001
Président de la CRCAM Quercy Rouergue



René Carron
Nommé le 22 mai 2002
Vice-Président du conseil d'administration
Président de la CRCAM des Savoie
Président de SAS Rue La Boétie



Yves Couturier
Nommé le 29 novembre 2001
Directeur Général de la CRCAM Sud Rhône Alpes



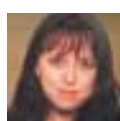
Pierre Bastide
Nommé le 22 mai 2002
Vice-Président du conseil d'administration
Directeur Général de la CRCAM de Centre France
Secrétaire général de SAS Rue La Boétie



Xavier Fontanet
Nommé le 22 mai 2002
Président Directeur Général d'Essilor International



François Béraudo
Nommé le 25 mai 2000
Président de la CRCAM Provence Côte d'Azur



Carole Giraud Vallentin
Nommée le 29 novembre 2001
Salariée de Caisse Régionale



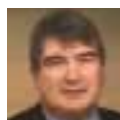
Roger Gobin
Nommé le 25 mai 2000
Président de la CRCAM de Loire-Atlantique



Henri Moulard
Nommé le 22 mai 2002
Président de Invest in Europe



Pierre Kerfriden
Nommé le 22 mai 2001
Directeur Général de la CRCAM du Finistère



Jean-Pierre Pargade
Nommé le 25 mai 2000
Président de la CRCAM d'Aquitaine



Jean Le Brun
Nommé le 22 mai 2001
Président de la CRCAM Normand



Corrado Passera
Nommé le 22 mai 2002
Administrateur délégué de IntesaBci



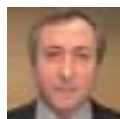
Bernard Mary
Nommé le 29 novembre 2001
Directeur Général de la CRCAM du Nord Est



Jean-Claude Pichon
Nommé le 22 mai 2002
Directeur Général de la CRCAM du Midi



Gérard Mestrallet
Nommé le 22 mai 2002
Président Directeur Général de Suez



Jean-Marie Sander
Nommé le 22 mai 2002
Président de la CRCAM Alsace Vosges

Membres élus par les salariés

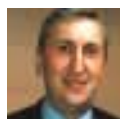


Jacqueline Beaupoil
Nommée en juin 2000
Assistante documentaliste à Segespar IT Services



Henri Corbel
Nommé en juin 2000
Directeur des patrimoines fonciers à Unipar

Membre représentant les organisations professionnelles agricoles



Jean-Michel Lemétayer
Nommé en novembre 2001
Président de la FNSEA

Représentant du comité d'entreprise

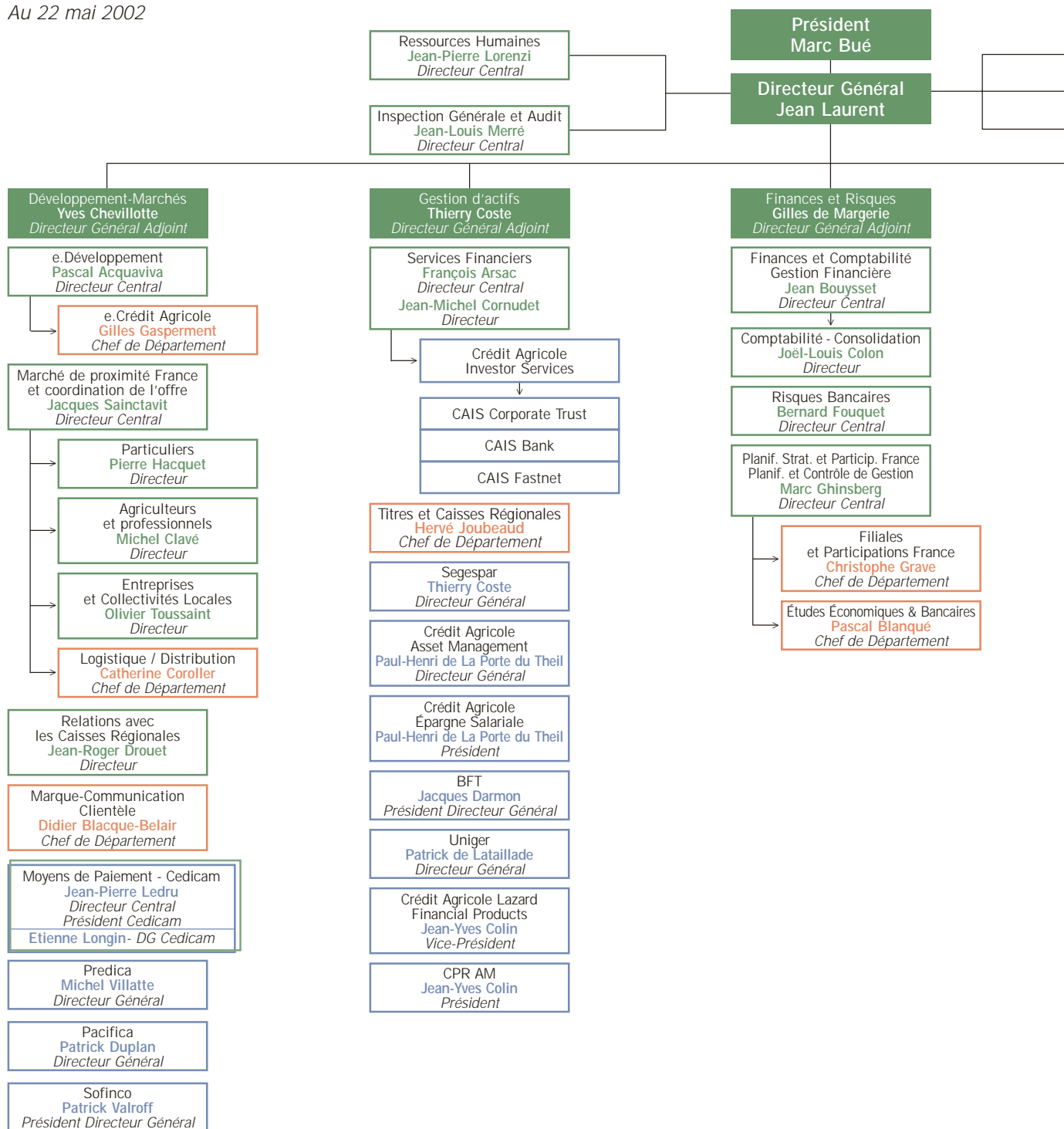
Daniel Coussens



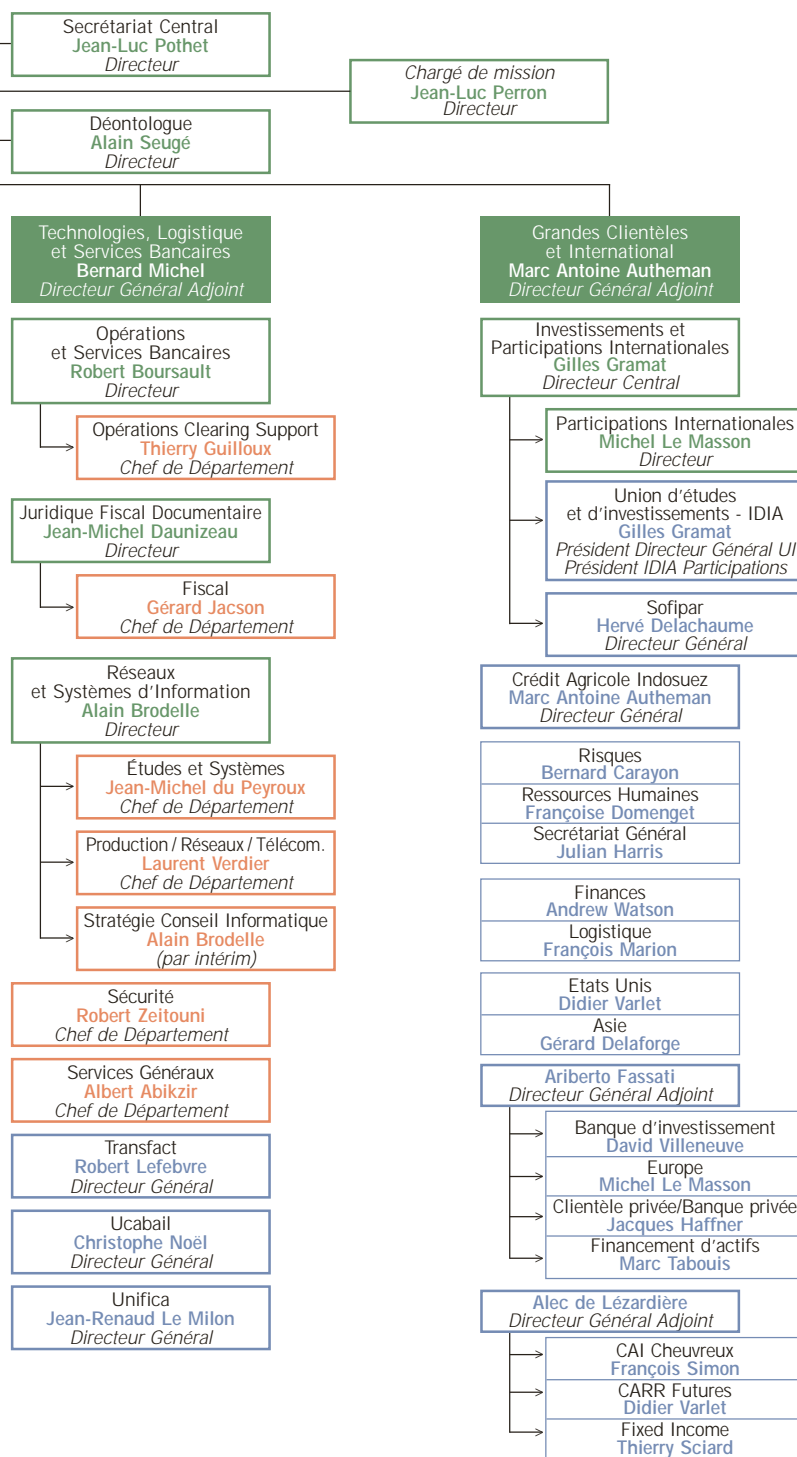
Les statuts de Crédit Agricole S.A. sont disponibles sur demande auprès de :
Crédit Agricole S.A. 91-93, boulevard Pasteur 75710 Paris Cedex 15.

Organigramme de direction du groupe

Au 22 mai 2002



Crédit Agricole S.A.



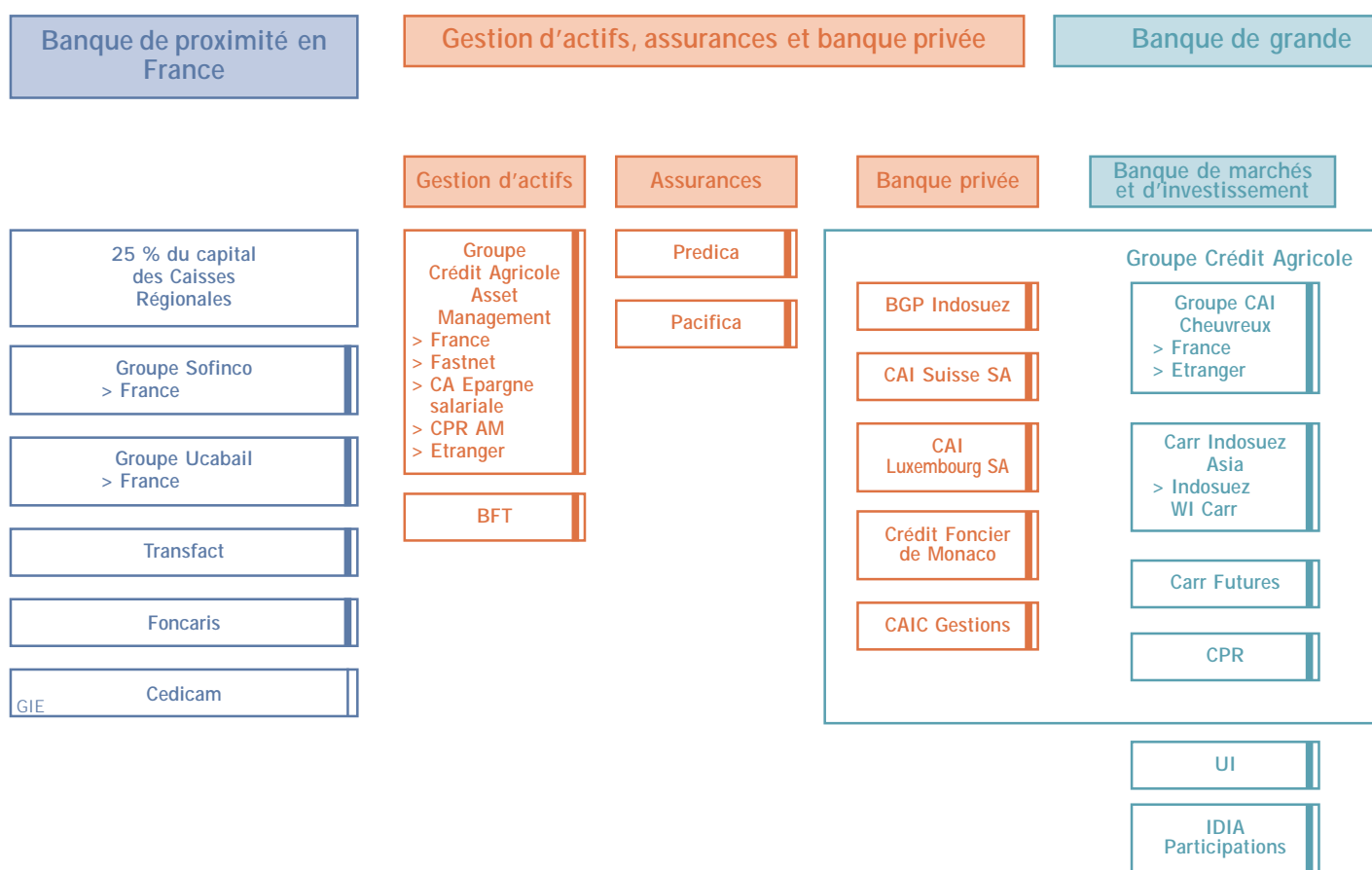
■ Direction

■ Département ou mission

■ Filiale

Organigramme financier simplifié du groupe Crédit Agricole S.A.

Au 31 mars 2002



Pourcentage de contrôle de Crédit Agricole S.A.

Supérieur ou égal à 90 %

De 50 à 90 %

Inférieur à 50 %

CRÉDIT AGRICOLE S.A.

clientèle

Banque de financement

Indosuez 100 %

Banque Libano Française

Banque Al Saudi Al Fransi

Banque Française de l'Orient

Crédit Agricole Lazard Financial Products

Banque de détail à l'étranger

IntesaBci
Italie 16,8 %

Banco Espírito Santo
Portugal 8,8 %

Banque Commerciale de Grèce
Grèce 6,7 %

Groupe Lukas/EFL
> Lukas SA 86 %
> Lukas Bank
> EFL 50,5 %
Pologne

Banco Bisel
Argentine 69,9 %

Banco Acac
Uruguay 64,4 %

Banco del Desarrollo
Chili 23,4 %

Groupe Sofinco
> Etranger
Allemagne
Espagne
Hongrie
Italie
Maroc
Pays-Bas
Portugal

Groupe Ucabail
> Etranger
Espagne
Portugal

Gestion pour compte propre et divers

Immobilier

Unifica
Unibiens
Unimo

Gestion pour compte propre

Sociétés de portefeuille financier
Sociétés de portefeuille immobilier
Sociétés de portefeuille foncier

Divers

Crédit Lyonnais

Rue Impériale

Principales participations de Crédit Agricole S.A.

Bouygues

CRH

Crédit Logement

Suez

Coface

Banco Bradesco

Bilan consolidé synthétique de Crédit Agricole S.A.

Comptes publiés (En millions d'euros)	2001 Montant	Structure en %	2000 Montant	1999 retraité Montant	Variation 2001/2000
Opérations interbancaires et assimilées	92 874	18,8	99 511	107 658	- 7 %
Opérations internes au groupe Crédit Agricole	141 630	28,6	146 973	144 220	- 4 %
Opérations avec la clientèle	69 765	14,1	63 208	49 317	+ 10 %
Opérations de crédit-bail et assimilées	6 485	1,3	5 929	4 917	+ 9 %
Opérations sur titres	58 629	11,8	54 259	51 352	+ 8 %
Placements des entreprises d'assurances	79 390	16,0	71 671	63 047	+ 11 %
Parts des réassureurs dans les provisions techniques	101	0,0	55	50	+ 84 %
Valeurs immobilisées	16 102	3,3	8 983	8 756	+ 79 %
Écarts d'acquisition	1 895	0,4	1 305	410	+ 45 %
Comptes de régularisation et actifs divers	28 196	5,7	28 599	30 502	- 1 %
Total actif	495 067	100,0	480 493	460 229	+ 3 %
Opérations interbancaires et assimilées	70 305	14,2	73 228	71 894	- 4 %
Opérations internes au groupe Crédit Agricole	24 053	4,9	27 050	28 674	- 11 %
Comptes créditeurs de la clientèle	200 681	40,5	191 536	193 824	+ 5 %
Dettes représentées par un titre	57 562	11,6	55 642	41 409	+ 3 %
Provisions techniques des entreprises d'assurances	77 687	15,7	70 386	61 911	+ 10 %
Comptes de régularisation et passifs divers	34 542	7,0	36 100	40 150	- 4 %
Provisions et dettes subordonnées	12 837	2,6	9 023	7 524	+ 42 %
Fonds pour risques bancaires généraux	1 716	0,3	2 583	2 429	- 34 %
Intérêt minoritaires	690	0,1	3 200	2 489	- 78 %
Capitaux propres part du groupe	14 994	3,0	11 745	9 925	+ 28 %
Total passif	495 067	100,0	480 493	460 229	+ 3 %

Compte de résultat consolidé synthétique de Crédit Agricole S.A.

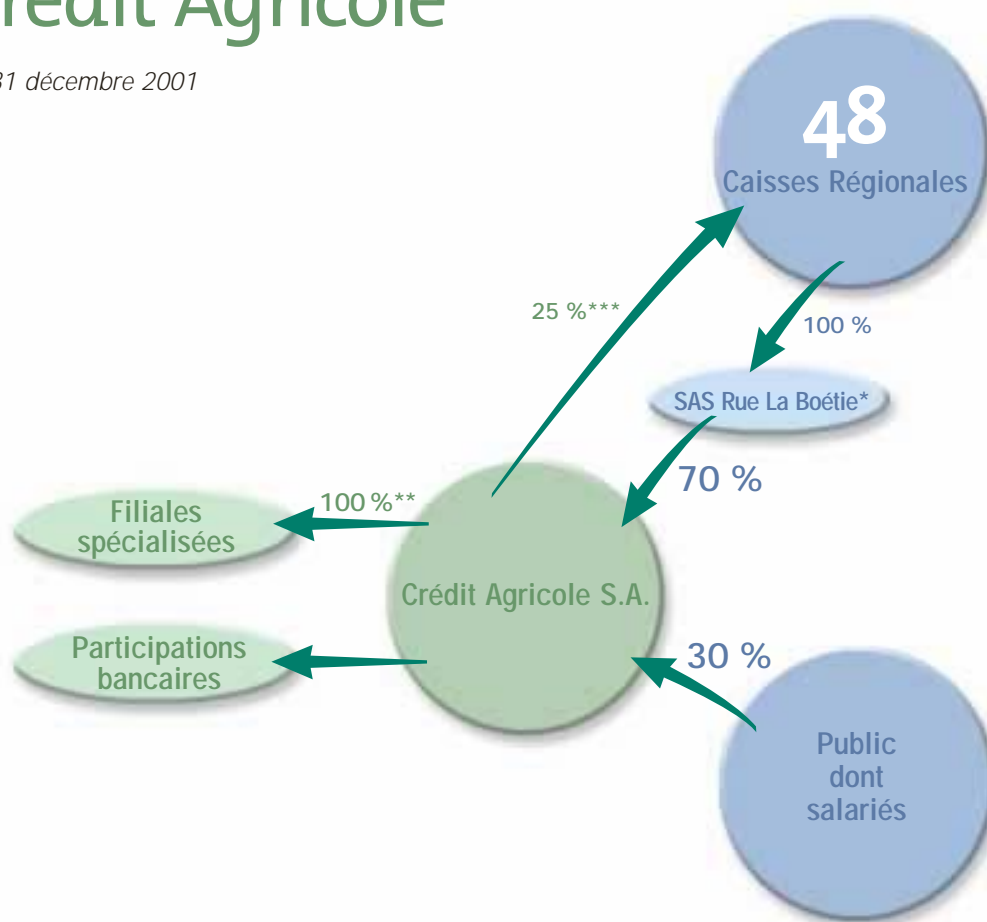
Comptes publiés (En millions d'euros)	31/12/2001	31/12/2000 retraité	31/12/2000	31/12/1999 retraité	Variation 2001/2000 retraité
Produit net bancaire	6 598	6 023	6 149	5 407	+ 9,5 %
Charges générales d'exploitation (y compris amortissements)	(4 350)	(3 882)	(3 904)	(3 203)	+ 12,1 %
Résultat brut d'exploitation	2 248	2 141	2 245	2 204	+ 5,0 %
Coût du risque	(366)	(677)	(781)	(807)	- 45,9 %
Résultat d'exploitation	1 882	1 464	1 464	1 397	+ 28,6 %
Sociétés mises en équivalence	305	156	156	366	+ 95,5 %
Résultat net sur actifs immobilisés	34	313	313	210	- 89,1 %
Résultat courant avant impôt	2 221	1 933	1 933	1 973	+ 14,9 %
Résultat net exceptionnel	333	(221)	(221)	(333)	n.s.
Impôt sur les bénéfices	(861)	(62)	(62)	(677)	n.s.
Amortissements des écarts d'acquisition	(296)	(201)	(201)	(117)	+ 47,3 %
Dotations aux fonds pour risques bancaires généraux	(44)	(143)	(143)	131	- 69,2 %
Résultat net	1 353	1 306	1 306	977	+ 3,6 %
Résultat net part du groupe	1 067	972	972	808	+ 9,8 %

Comptes pro forma (En millions d'euros)	2001	2000	1999	Variation 2001/2000
Produit net bancaire	6 314	5 724	5 486	+ 10,3 %
Charges générales d'exploitation (y compris amortissements)	(4 351)	(3 897)	(3 460)	+ 11,6 %
Résultat brut d'exploitation	1 963	1 827	2 026	+ 7,4 %
Coût du risque	(371)	(692)	(847)	- 46,4 %
Résultat d'exploitation	1 592	1 135	1 179	+ 40,3 %
Sociétés mises en équivalence	704	503	725	+ 40,0 %
Résultat net sur actifs immobilisés	31	309	206	- 90,0 %
Résultat courant avant impôt	2 327	1 947	2 110	+ 19,5 %
Résultat net exceptionnel	333	(219)	(341)	n.s.
Impôt sur les bénéfices	(761)	52	(587)	n.s.
Amortissements des écarts d'acquisition	(297)	(205)	(152)	+ 44,9 %
Dotations aux fonds pour risques bancaires généraux	(44)	(143)	131	- 69,2 %
Résultat net	1 558	1 432	1 161	+ 8,8 %
Résultat net part du groupe	1 468	1 391	1 120	+ 5,5 %

Les comptes consolidés de Crédit Agricole S.A. peuvent être obtenus sur demande au siège de Crédit Agricole S.A.

Le groupe Crédit Agricole

Au 31 décembre 2001



A l'issue de l'introduction en bourse intervenue le 14 décembre 2001, le capital de Crédit Agricole S.A. se répartissait, au 31 décembre 2001, entre les Caisses Régionales de Crédit Agricole (environ 70 %) et le public (environ 30 %) dont les salariés du Groupe. Les Caisses Régionales contrôlent le capital de Crédit Agricole S.A. par l'intermédiaire d'un holding* qu'elles détiennent à 100 %.

Réunis en assemblée générale le 29 novembre 2001, les actionnaires de la Caisse Nationale de Crédit Agricole (CNCA) ont approuvé la constitution et l'introduction en bourse de Crédit Agricole S.A.

Société représentative de l'ensemble des métiers et des composantes du groupe Crédit Agricole, Crédit Agricole S.A. forme un ensemble cohérent qui comprend :

- les fonctions d'organe central du groupe Crédit Agricole,

- l'ensemble du capital des filiales spécialisées**,
- les participations dans les établissements bancaires partenaires de Crédit Agricole S.A.,
- une participation directe de 25 % dans le capital des Caisses Régionales de Crédit Agricole***, sous la forme de titres sans droit de vote.

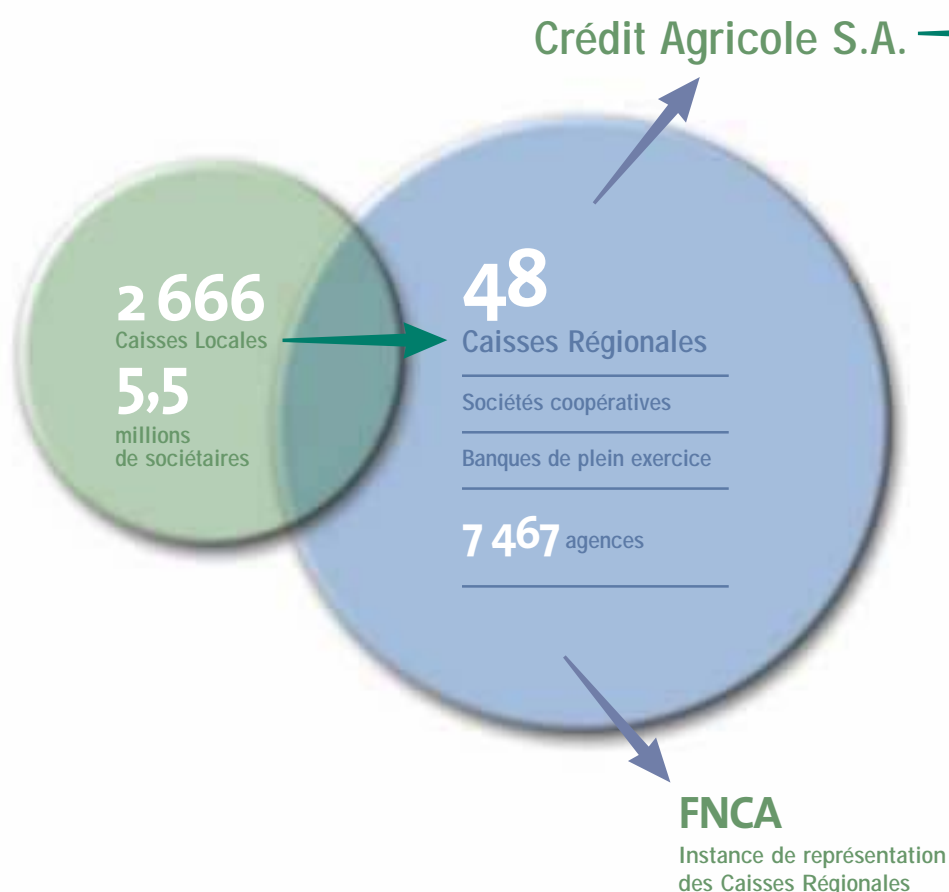
* Constituée sous la forme d'une Société par Actions Simplifiée, la SAS Rue La Boétie est un holding de contrôle regroupant les participations des Caisses Régionales au capital de Crédit Agricole S.A. au 31 décembre 2001.

** Au 31/12/2001, Crédit Agricole S.A. détenait 92,5 % de Pacifica.

*** A l'exception de la Caisse Régionale de la Corse.

L'organisation du groupe Crédit Agricole

Données au 1^{er} mars 2002



> Principales filiales

- **Crédit Agricole Indosuez**
Grande clientèle et international
- > **Crédit Agricole Indosuez Cheuvreux**
Intermédiation boursière
- > **BGP Indosuez**
Banque privée
- > **Carr Futures**
Intermédiation marchés à terme
- **Crédit Agricole Asset Management**
Gestion d'actifs
- > **CPR AM**
Gestion d'actifs
- > **BFT**
Gestion d'actifs et financement des collectivités publiques
- > **CAES**
Epargne salariale
- > **Crédit Agricole Investor Services**
Services financiers
- **Predica**
Assurance-vie
- **Pacifica**
Assurance dommages
- **Sofinco**
Crédit à la consommation
- **Ucabail**
Crédit-bail
- **Transfact**
Affacturage
- **UI**
Capital-investissement
- **Unifica**
Immobilier
- **Cedicam⁽¹⁾**
Moyens de paiement

Chiffres-clés du groupe Crédit Agricole (au 31/12/2001)

Total de bilan	563 milliards d'euros
Capitaux propres (part du groupe) et FRBG	32,5 milliards d'euros
Ratio international de solvabilité (dont Tier 1)	11,8 % 10,8 %

(1) GIE avec les Caisses Régionales.

Un groupe uni et décentralisé

L'organisation du groupe Crédit Agricole repose sur une structure à trois niveaux : les 2 666 Caisses Locales forment le socle de l'organisation coopérative du Groupe et détiennent l'essentiel du capital des 48 Caisses Régionales*, celles-ci détenant 70 %* du capital de Crédit Agricole S.A., organe central et banque centrale du groupe Crédit Agricole.

Grâce à leur connaissance du tissu économique et social local, les 5,5 millions de sociétaires des Caisses Locales et leurs 35 000 administrateurs jouent un rôle important dans la relation de proximité des Caisses Régionales avec leurs clients.

Les Caisses Régionales de Crédit Agricole

Avec près de 7 500 agences, les Caisses Régionales forment le premier réseau bancaire français en alliant proximité des clients, densité d'implantation, et réactivité et dynamisme commerciaux.

Pour améliorer leur compétitivité et assurer la meilleure qualité de service, les Caisses Régionales poursuivent un mouvement de rapprochement de leurs structures et de convergence de leurs systèmes informatiques.

La Fédération Nationale du Crédit Agricole (FNCA)

La FNCA est l'instance de réflexion et d'expression des Caisses Régionales et du Groupe et assure à ce titre la synthèse des débats nés du terrain. La FNCA représente le Groupe auprès des pouvoirs publics et des organisations professionnelles et coopératives. Le Président et le Secrétaire Général de la FNCA sont, respectivement,

Président et Secrétaire Général du holding SAS Rue La Boétie, qui regroupe l'ensemble* des participations des Caisses Régionales dans Crédit Agricole S.A.

Crédit Agricole S.A. et ses filiales

Depuis son introduction en bourse en décembre 2001, Crédit Agricole S.A. détient 100 % du capital des filiales nationales et 25 % du capital des Caisses Régionales. Au 30 avril 2002, les Caisses Régionales détenaient environ 73 % de Crédit Agricole S.A., 27 % environ étant détenus par le public et les salariés du Groupe.

Organe central du groupe Crédit Agricole, Crédit Agricole S.A. veille à la cohésion et au bon fonctionnement du réseau, au respect des normes de gestion garantissant la liquidité et la solvabilité des Caisses Régionales. Il représente le Groupe auprès des autorités monétaires, financières et bancaires.

Banque centrale du Groupe, Crédit Agricole S.A. en garantit également l'unité financière à travers la gestion d'une partie du risque de transformation de l'épargne.

Enfin, Crédit Agricole S.A. assure la cohérence du développement du groupe Crédit Agricole en coordonnant les stratégies de ses différents métiers, en concevant l'offre de produits et de services, et en fédérant les moyens au service de la compétitivité des Caisses Régionales.



Un siècle d'histoire

> 1894

Création des premières Caisses Locales entre les agriculteurs membres d'un syndicat professionnel.

> 1899

Loi fédérant les Caisses Locales en Caisses Régionales.

> 1920

Création de l'Office National du Crédit Agricole, établissement public chargé de répartir les avances de l'Etat (devenu Caisse Nationale de Crédit Agricole en 1926).

> 1945

Création de la FNCA.

> 1959

Le Crédit Agricole est autorisé à financer l'habitation principale des ruraux non agricoles.

> 1986

Création de Predica (assurance-vie) en 1986 et de Pacifica (IARD) en 1990.

> 1988

Loi de mutualisation de la CNCA, qui devient la propriété des Caisses Régionales et des salariés.

> 1989

Premier Projet de Groupe.

> 1996

Acquisition de la Banque Indosuez et création de Crédit Agricole Indosuez et d'Indocam.

> 1999

Acquisition de Sofinco et entrée au capital du Crédit Lyonnais.

> 2000

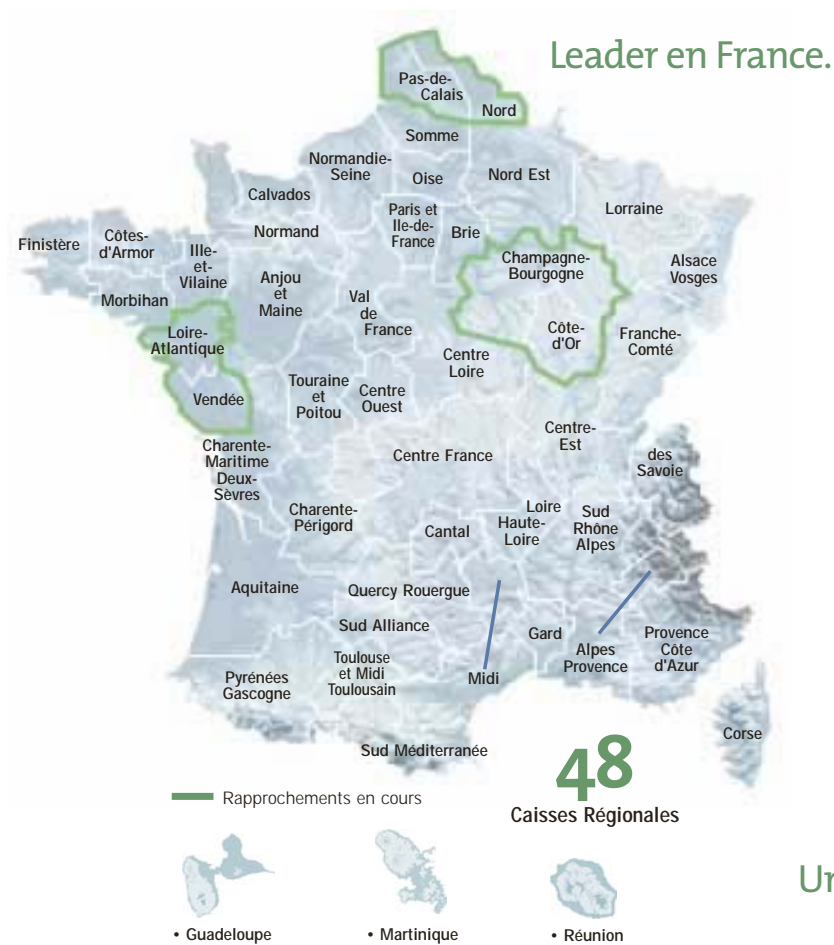
Projet de Groupe 2000.

> 2001

Création et introduction en bourse de Crédit Agricole S.A.

* Au 31/12/2001

Un acteur majeur en France et en Europe



Une dimension européenne significative.



Une présence internationale active.

Les Caisses Régionales de Crédit Agricole

Au 22 mai 2002

> Alpes Provence

25, chemin des Trois Cyprès
13000 Aix-en-Provence
Tél. 04 42 52 77 50

- **Président :**
Marc Pouzet
- **Directeur Général :**
Dominique Millour

> Brie

24, avenue du Maréchal Foch
71100 Meaux
Tél. 01 60 25 91 23

- **Président :**
Bruno Clergeot
- **Directeur Général :**
Nicolas Renaudin

> Centre France

3, avenue de la Libération
63000 Clermont-Ferrand
Tél. 04 73 30 57 00

- **Président :**
Maurice Baquier
- **Directeur Général :**
Pierre Bastide

> Charente-Maritime Deux-Sèvres

12, boulevard Guillet-Maillet
17000 Saintes
Tél. 05 46 98 50 17

- **Président :**
Michel Roullin
- **Directeur Général :**
Jean-Yves Hoher

> Alsace Vosges

1, place de la Gare
67000 Strasbourg
Tél. 03 88 25 42 42

- **Président :**
Jean-Marie Sander
- **Directeur Général :**
Bernard Lolliot

> Calvados

15, esplanade Brillaud
de Laujardière
14000 Caen
Tél. 02 31 55 61 11

- **Président :**
Gérard Durocher
- **Directeur Général :**
Guy Caudamine

> Centre Loire

26, rue de la Godde
45806 Saint-Jean de Braye
Tél. 02 38 60 20 00

- **Président :**
François Thibault
- **Directeur Général :**
Guy Chateau

> Charente-Périgord

Rue d'Epagnac
16800 Soyaux
Tél. 05 45 20 45 20

- **Président :**
François Jaubert
- **Directeur Général :**
Bernard Merlet

> Anjou et Maine

40, rue Prémartine
72000 Le Mans
Tél. 02 43 76 33 33

- **Président :**
Jean-Paul Dutertre
- **Directeur Général :**
Bruno de Laage

> Cantal

1, rue Alexandre Pinard
15000 Aurillac
Tél. 04 71 64 43 00

- **Président :**
André Janot
- **Directeur Général :**
Marcel Chateau

> Centre Ouest

29, boulevard de Vanteaux
87000 Limoges
Tél. 05 55 05 73 94

- **Président :**
Pierre Rabaud
- **Directeur Général :**
Jacques Debet

> Corse

1, avenue Napoléon III
20000 Ajaccio
Tél. 04 95 29 33 33

- **Directeur Général :**
Francis Lamarque

> Aquitaine

304, boulevard
du Président Wilson
33076 Bordeaux
Tél. 05 56 90 40 40

- **Président :**
Jean-Pierre Pargade
- **Directeur Général :**
Christian Duillet

> Centre-Est

1, rue Pierre de Truchis de Lays
69410 Champagne-au-
Mont-d'Or
Tél. 04 72 52 80 00

- **Président :**
Claude Henry
- **Directeur Général :**
Jean-Paul Chifflet

> Champagne-Bourgogne

269, faubourg Croncels
10000 Troyes
Tél. 03 25 71 40 00

- **Président :**
Michel Michaut
- **Directeur Général :**
Jean-Michel Ozoux

> Côte-d'Or

18, rue Davout
21000 Dijon
Tél. 03 80 63 56 35

- **Président :**
Maurice Chevalier
- **Directeur Général :**
Jean-Michel Ozoux

> Côtes-d'Armor

La Croix Tual
22440 Ploufragan
Tél. 02 96 01 32 10

- **Président :**
Jean-Pierre Morvan
- **Directeur Général :**
Jean-Philippe Neuville

> Guadeloupe

Petit Pérou - Abymes
97176 Abymes
Tél. 05 90 90 65 65

- **Président :**
Christian Fléreau
- **Directeur Général :**
Denis Mauss

> Lorraine

56-58, avenue André Malraux
54000 Nancy
Tél. 03 83 93 66 11

- **Président :**
Jacques Chaise
- **Directeur Général :**
Eric Pradel

> Nord

10, avenue Foch
59000 Lille
Tél. 03 20 63 70 00

- **Président :**
Paul Bernard
- **Directeur Général :**
Alain Diéval

> Finistère

7, route du Loch
29000 Quimper
Tél. 02 98 76 01 11

- **Président :**
Jean Le Vourch
- **Directeur Général :**
Pierre Kerfriden

> Ille-et-Vilaine

19, rue du Pré Perché
35000 Rennes
Tél. 02 99 03 35 35

- **Président :**
Alain David
- **Directeur Général :**
Jean Kerouedan

> Martinique

Rue Case Nègre
- Place d'Armes
97232 Lamentin
Tél. 05 96 66 59 39

- **Président :**
Guy Ranlin
- **Directeur Général :**
Pascal Durieux

> Nord Est

25, rue Libergier
51100 Reims
Tél. 03 26 83 30 00

- **Président :**
Henri de Benoist
- **Directeur Général :**
Bernard Mary

> Franche-Comté

11, avenue Elisée Cusenier
25000 Besançon
Tél. 03 81 84 81 84

- **Président :**
Jean-Louis Delorme
- **Directeur Général :**
Maurice Grangey*

> Loire-Atlantique

La Garde - Route de Paris
44000 Nantes
Tél. 02 40 30 55 55

- **Président :**
Roger Gobin
- **Directeur Général :**
Pascal Célrier

> Midi

Avenue de Montpelliéret/
Maurin
34977 Lattes
Tél. 04 67 17 80 00

- **Président :**
Alain Maurel
- **Directeur Général :**
Jean-Claude Pichon

> Normand

Avenue de Paris
55000 Saint-Lô
Tél. 02 33 06 61 61

- **Président :**
Jean Le Brun
- **Directeur Général :**
Christian Edely

> Gard

408, chemin du Mas
de Cheylon
30000 Nîmes
Tél. 04 66 29 33 00

- **Président :**
Dominique Chardon
- **Directeur Général :**
Michel Mathieu

> Loire Haute-Loire

94, rue Bergson
42000 Saint-Etienne
Tél. 04 77 79 55 00

- **Président :**
Marcel Eymaron
- **Directeur Général :**
Gérard Ouvrier-Buffet

> Morbihan

Avenue de Kéranguen
56000 Vannes
Tél. 02 97 01 77 77

- **Président :**
Alexis Guéhenneux
- **Directeur Général :**
Gilles Auvray

> Normandie-Seine

Cité de l'Agriculture
Chemin de la Bretègue
76238 Bois Guillaume
Tél. 02 27 76 60 30

- **Président :**
Philippe Lepicard
- **Directeur Général :**
Henri Pavie

* A compter du 1/07/2002, Pierre Derajinski

Les Caisses Régionales de Crédit Agricole

> Oise

18, rue d'Allone
60000 Beauvais
Tél. 03 44 12 60 60

- **Président :**
Denis Dubois
- **Directeur Général :**
Patrick Clavelou

> Pyrénées Gascogne

11, boulevard
du Président Kennedy
65000 Tarbes
Tél. 05 59 12 77 77

- **Président :**
Jean-Claude Rigaud
- **Directeur Général :**
Georges Pauget

> Somme

500, rue Saint-Fuscien
80000 Amiens
Tél. 03 22 53 33 33

- **Président :**
Francis Damay
- **Directeur Général :**
Serge Camine

> Toulouse et Midi-Toulousain

6-7, place Jeanne d'Arc
31000 Toulouse
Tél. 05 61 26 91 11

- **Président :**
Gérard Cazals
- **Directeur Général :**
Pierre de Bellefon

> Paris & Ile-de-France

26, quai de la Rapée
75012 Paris
Tél. 01 44 73 22 22

- **Président :**
François Imbault
- **Directeur Général :**
Edouard Esparbès

> Quercy Rouergue

53, rue Gustave Kennedy
46000 Cahors
Tél. 05 65 36 15 01

- **Président :**
Pierre Bru
- **Directeur Général :**
Michel Lacombe

> Sud Alliance

219, avenue François Verdier
81000 Albi
Tél. 05 63 43 54 00

- **Président :**
Jacques Médale
- **Directeur Général :**
Bernard Lepot

> Touraine et Poitou

18, rue Salvador Allende
86000 Poitiers
Tél. 05 49 42 33 33

- **Président :**
Noël Dupuy
- **Directeur Général :**
Alain Strub

> Pas-de-Calais

27 à 33 Grand'place
62000 Arras
Tél. 03 21 07 75 75

- **Président :**
Marc Bué
- **Directeur Général :**
Alain Diéval

> Réunion

Parc Jean de Cambiaire
Cité des Lauriers
97400 Saint-Denis
Tél. 02 62 40 81 81

- **Président :**
Christian de la Giroday
- **Directeur Général :**
Fernand Lemaire

> Sud Méditerranée

30, rue Pierre Bretonneau
66000 Perpignan
Tél. 04 68 55 66 66

- **Président :**
Jules Labadie
- **Directeur Général :**
Joël Fradin

> Val de France

1, rue Daniel Boutet
28000 Chartres
Tél. 02 37 27 30 30

- **Président :**
Dominique Lefebvre
- **Directeur Général :**
Yves Nanquette

> Provence Côte d'Azur

Les Négadis
Avenue Paul Arène
83000 Draguignan
Tél. 04 34 84 40 40

- **Président :**
François Béraudo
- **Directeur Général :**
Philippe Brassac

> Savoie

PAE Les Glaisins
74000 Annecy
Tél. 04 50 64 71 71

- **Président :**
René Carron
- **Directeur Général :**
Patrick Gallet

> Sud Rhône Alpes

15-17, rue Paul Claudel
38000 Grenoble
Tél. 04 76 86 70 70

- **Président :**
Marius Revol
- **Directeur Général :**
Yves Couturier

> Vendée

Route d'Aizenay
85000 La Roche-sur-Yon
Tél. 02 51 36 66 66

- **Président :**
Dominique Alaitru
- **Directeur Général :**
Pascal Célérier

Principales filiales de Crédit Agricole S.A.

Au 15 mai 2002

■ BFT

(Gestion d'actifs et financement
des collectivités publiques)
11, avenue d'Iéna
75116 Paris
Tél. 01 40 69 90 90
Président Directeur Général :
Jacques Darmon

■ BGP Indosuez

(Banque privée)
20, rue de la Baume
75008 Paris
Tél. 01 40 75 62 62
Président : Lucien Douroux
Directeur Général : Christophe Gancel

■ CAES

(Epargne salariale)
90, boulevard Pasteur
75730 Paris 15
Tél. 01 43 23 30 30
Président :
Paul-Henri de la Porte du Theil
Directeur Général : André Pasquié

■ CAI Cheuvreux

(Intermédiation boursière)
9, quai du Président Paul Doumer
92920 Paris La Défense Cedex
Tél. 01 41 89 70 00
Président : Alec de Lézardière
Administrateur Directeur Général :
François Simon

■ Carr Futures

(Intermédiation marchés à terme)
119, rue Réaumur
75002 Paris
Tél. 01 44 82 86 86
Président Directeur Général :
Didier Varlet

■ Cedecam

(Moyens de paiement)
44, rue Cambonne
75015 Paris
Tél. 01 43 23 34 56
Président : Jean-Pierre Ledru
Directeur Général : Etienne Longin

■ CPR AM

(Gestion d'actifs)
30, rue Saint-Georges
75009 Paris
Tél. 01 45 96 20 00
Président : Jean-Yves Colin
Directeur Général : Pierre Simonet

■ Crédit Agricole Asset Management

(Gestion d'actifs)
90, boulevard Pasteur
75730 Paris Cedex 15
Tél. 01 43 23 30 30
Président : Thierry Coste
Directeur Général :
Paul-Henri de la Porte du Theil

■ Crédit Agricole Indosuez

(Grande clientèle et international)
9, quai du Président Paul Doumer
92920 Paris La Défense Cedex
Tél. 01 41 89 00 00
Président : Jean Laurent
Directeur Général :
Marc Antoine Autheman

■ Crédit Agricole Investor Services

(Services financiers)
91-93, boulevard Pasteur
75710 Paris Cedex 15
Tél. 01 43 23 52 02
Président Directeur Général :
François Arsac

■ Pacifica

(Assurance dommages)
Le Colisée Marceau
24, rue du Gouverneur Général Eboué
92136 Issy-les-Moulineaux Cedex
Tél. 01 55 92 33 00
Président : Pierre Bastide
Directeur Général : Patrick Duplan

■ Predica

(Assurance-vie)
50-56, rue de la Procession
75015 Paris
Tél. 01 43 23 58 00
Président : Maurice Grangey
Directeur Général : Michel Villatte

■ Sofinco

(Crédit à la consommation)
Rue du Bois Sauvage
91038 Evry Cedex
Tél. 01 60 76 36 36
Président Directeur Général :
Patrick Valroff

■ Transfact

(Affacturage)
91-93 boulevard Pasteur
75710 Paris Cedex 15
Tél. 01 43 23 72 00
Président : Bernard Michel
Directeur Général : Robert Lefebvre

■ Ucabail

(Crédit-bail)
128-130 boulevard Raspail
75288 Paris Cedex 06
Tél. 01 43 23 60 50
Président : Michel Michaut
Directeur Général : Christophe Noël

■ Unifica

(Immobilier)
117, quai du Président Roosevelt
92132 Issy-les-Moulineaux Cedex
Tél. 01 43 23 39 00
Président : Bernard Michel
Directeur Général :
Jean-Renaud Le Milon

■ Union d'études et d'Investissements (UI)

(Capital-investissement)
100, boulevard du Montparnasse
75682 Paris Cedex 14
Tél. 01 43 23 21 21
Président Directeur Général :
Gilles Gramat

■ Banque de proximité en France

■ Gestion d'actifs, assurances
et banque privée

■ Banque de grande clientèle

■ Banque de détail à l'étranger

■ Gestion pour compte propre et divers



CRÉDIT AGRICOLE S.A.

91-93, boulevard Pasteur - 75015 Paris
Tél. (33) 1 43 23 52 02
Internet <http://www.credit-agricole-sa.fr>